

Poznań, dnia 28 maja 2010 roku

BZ WBK AIB Towarzystwo Funduszy Inwestycyjnych Spółka Akcyjna z siedzibą w Poznaniu, wpisane do rejestru przedsiębiorców przez Sąd Rejonowy Poznań – Nowe Miasto i Wilda w Poznaniu, VIII Wydział Gospodarczy Rejestrowy Krajowego Rejestru Sądowego pod numerem KRS 0000001132, o kapitale zakładowym w wysokości 13.202.000,00 zł, w całości opłaconym, niniejszym informuje, że na dzień 28 maja 2010 roku został zaktualizowany Skrót Prospektu Informacyjnego funduszu LUKAS Fundusz Inwestycyjny Otwarty

oraz podaje do publicznej wiadomości treść zmian w Skrótach Prospektów Informacyjnych ww. Funduszy:

- I. Skreśla się dotychczasowe brzmienie akapitu trzeciego punktu 5.1 rozdziału 1 i nadaje się mu następująca treść:

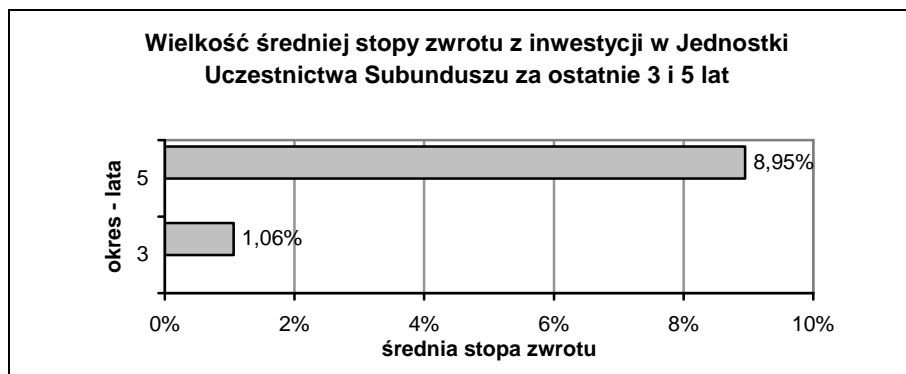
„Minimalna pierwsza wpłata do Funduszu wynosi 1 000 zł, a każda kolejna – 500 zł. W przypadku indywidualnych kont emerytalnych pierwsza wpłata do Funduszu wynosi co najmniej 500 zł, a każda kolejna – co najmniej 100 zł. Zlecenie nabycia Jednostek Uczestnictwa winno zostać opłacone w kwocie nie mniejszej niż wskazana w zleceniu, w terminie 60 dni od dnia złożenia zlecenia, przelewem na wskazany w zleceniu odpowiedni rachunek odpowiedniego Subfunduszu. Nabycie Jednostek Uczestnictwa odbywa się według niżej wskazanej procedury:”
- II. W dotychczasowym opisie ryzyka podatkowego zawartym w punkcie 10.1 rozdziału 1 skreśla się słowa: „z podatku od osób” i zastępuje się je słowami: „z podatku dochodowego od osób”.
- III. W dotychczasowym opisie ryzyka związanego z inwestowaniem w instrumenty dłużne, zawartym w punkcie 10.1 rozdziału 1, skreśla się dotychczasowe brzmienie tiret drugiego i nadaje się mu następująca treść:
 - Ryzyko stopy procentowej polega na zmianie cen papierów dłużnych o stałym oprocentowaniu w wyniku zmiany rynkowej stopy procentowej. W przypadku wzrostu stóp procentowych cena papierów wartościowych maleje, w przypadku spadku stóp procentowych cena papierów wartościowych rośnie. W przypadku bonów skarbowych i papierów wartościowych o zmiennym oprocentowaniu ryzyko to jest niskie. Im dłuższy jest czas do wykupu instrumentów o stałym oprocentowaniu, tym to ryzyko jest większe.
- IV. Skreśla się dotychczasowe brzmienie punktu 12.1.1 rozdziału 1 i nadaje się mu następującą treść:

„Współczynnik Kosztów Całkowitych w 2009 roku wyniósł: 0,02394140.

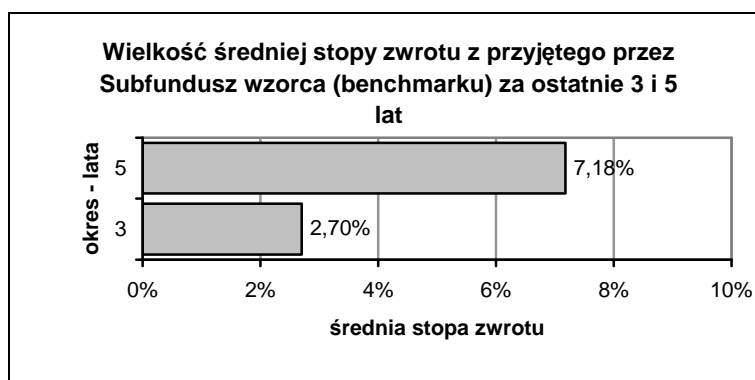
Wartość ww. Wskaźnika Kosztów Całkowitych odzwierciedla udział kosztów niezwiązanych bezpośrednio z działalnością inwestycyjną Subfunduszu w średniej Wartości Aktywów Netto Subfunduszu za rok 2009.

Kategorie kosztów Subfunduszu niewłączonych do Współczynnika Kosztów Całkowitych, w tym opłaty transakcyjne, wskazane są w Prospekcie Informacyjnym Funduszu.”
- V. W opisie tabeli Opłaty pobierane w ramach programów SYSTEMATYCZNIE OSZCZĘDZAM oraz SYSTEMATYCZNIE OSZCZĘDZAM DLA DZIECKA zawartym w punkcie 12.1.2 rozdziału 1 skreśla się słowa: „w tym programie” i zastępuje się je słowami: „w tych programach”.
- VI. Skreśla się dotychczasowe brzmienie punktu 13.1.1 rozdziału 1 i nadaje się mu następującą treść:

„Na dzień 31 grudnia 2009 r. aktywa netto Subfunduszu wynosiły 332.701.698,21 zł.”
- VII. Skreśla się dotychczasowe brzmienie punktu 13.1.2 rozdziału 1 i nadaje się mu następującą treść:



VIII. Skreśla się dotychczasowe brzmienie punktu 13.1.4 rozdziału 1 i nadaje się mu następującą treść:



IX. W dotychczasowym opisie ryzyka podatkowego zawartym w punkcie 10.2 rozdziału 1 skreśla się słowa: „z podatku od osób” i zastępuje się je słowami: „z podatku dochodowego od osób”.

X. W tytule punktu 12.2.2 rozdziału 1 skreśla się słowa: „opłat manipulacyjnych” i zastępuje się je słowami: „opłat pobieranych”.

XI. W dotychczasowym opisie ryzyka podatkowego zawartym w punkcie 10.3 rozdziału 1 skreśla się słowa: „z podatku od osób” i zastępuje się je słowami: „z podatku dochodowego od osób”.

XII. Skreśla się dotychczasowe brzmienie punktu 12.3.1 rozdziału 1 i nadaje się mu następującą treść:
 „Współczynnik Kosztów Całkowitych w 2009 roku wyniósł: 0,02078639.

Wartość ww. Wskaźnika Kosztów Całkowitych odzwierciedla udział kosztów niezwiązanych bezpośrednio z działalnością inwestycyjną Subfunduszu w średniej Wartości Aktywów Netto Subfunduszu za rok 2009.

Kategorie kosztów Subfunduszu niewłączonych do Współczynnika Kosztów Całkowitych, w tym opłaty transakcyjne, wskazane są w Prospekcie Informacyjnym Funduszu.”

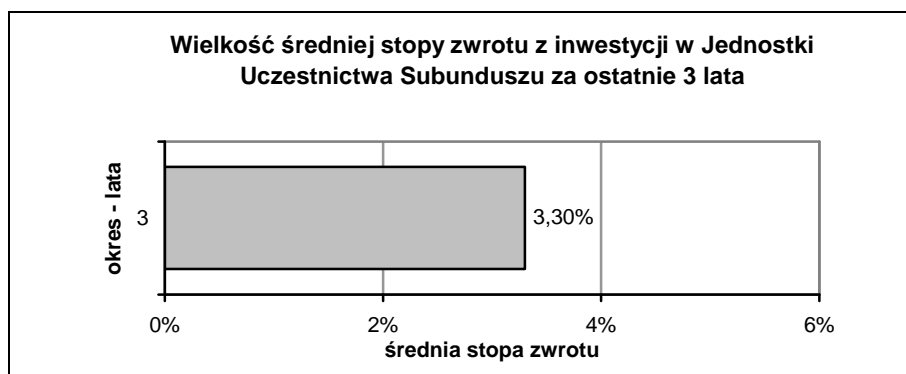
XIII. W tytule punktu 12.3.2 rozdziału 1 skreśla się słowa: „opłat manipulacyjnych” i zastępuje się je słowami: „opłat pobieranych”.

XIV. W opisie tabeli Opłaty pobierane w ramach programów SYSTEMATYCZNIE OSZCZĘDZAM oraz SYSTEMATYCZNIE OSZCZĘDZAM DLA DZIECKA zawartym w punkcie 12.3.2 rozdziału 1 skreśla się słowa: „w tym programie” i zastępuje się je słowami: „w tych programach”.

XV. Skreśla się dotychczasowe brzmienie punktu 13.3.1 rozdziału 1 i nadaje się mu następującą treść:
 „Na dzień 31 grudnia 2009 r. aktywa netto Subfunduszu wynosiły 52.941.352,43 zł.”

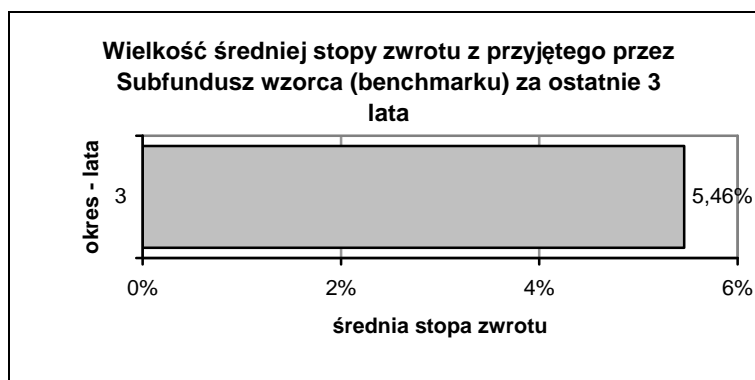
XVI. Skreśla się dotychczasowe brzmienie punktu 13.3.2 rozdziału 1 i nadaje się mu następującą treść:

„13.3.2 Wielkość średniej stopy zwrotu z inwestycji w Jednostki Uczestnictwa Subfunduszu za ostatnie 3 lata.



XVII. Skreśla się dotychczasowe brzmienie punktu 13.3.4 rozdziału 1 i nadaje się mu następującą treść:

„13.3.4 Informacja o średnich stopach zwrotu z przyjętego przez Subfundusz wzorca za ostatnie 3 lata.”



XVIII. W punkcie 13.3.5 rozdziału 1 skreśla się słowo: „manipulacyjnych”.

XIX. W dotychczasowym opisie ryzyka podatkowego zawartym w punkcie 10.4 rozdziału 1 skreśla się słowa: „z podatku od osób” i zastępuje się je słowami: „z podatku dochodowego od osób”.

XX. Skreśla się dotychczasowe brzmienie punktu 12.4.1 rozdziału 1 i nadaje się mu następującą treść:

„Współczynnik Kosztów Całkowitych w 2009 roku wyniósł: 0,03006440.

Wartość ww. Wskaźnika Kosztów Całkowitych odzwierciedla udział kosztów niezwiązanych bezpośrednio z działalnością inwestycyjną Subfunduszu w średniej Wartości Aktywów Netto Subfunduszu za rok 2009.

Kategorie kosztów Subfunduszu niewłączonych do wskaźnika WKC, w tym opłaty transakcyjne, wskazane są w Prospekcie Informacyjnym Funduszu.”

XXI. W opisie tabeli Opłaty pobierane w ramach programów SYSTEMATYCZNIE OSZCZĘDZAM oraz SYSTEMATYCZNIE OSZCZĘDZAM DLA DZIECKA zawartym w punkcie 12.4.2 rozdziału 1 skreśla się słowa: „w tym programie” i zastępuje się je słowami: „w tych programach”.

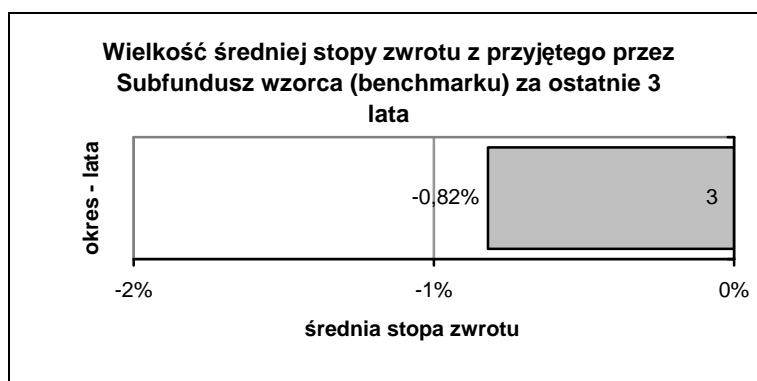
XXII. Skreśla się dotychczasowe brzmienie punktu 13.4.1 rozdziału 1 i nadaje się mu następującą treść:

„Na dzień 31 grudnia 2009 r. aktywa netto Subfunduszu wynosiły 223.905.797,84 zł.”

XXIII. Skreśla się dotychczasowe brzmienie punktu 13.4.2 rozdziału 1 i nadaje się mu następującą treść:



XXIV. Skreśla się dotychczasowe brzmienie punktu 13.4.4 rozdziału 1 i nadaje się mu następującą treść:



XXV. W dotychczasowym opisie ryzyka podatkowego zawartym w punkcie 10.5 rozdziału 1 skreśla się słowa: „z podatku od osób” i zastępuje się je słowami: „z podatku dochodowego od osób”.

XXVI. W dotychczasowym opisie ryzyka podatkowego zawartym w punkcie 10.6 rozdziału 1 skreśla się słowa: „z podatku od osób” i zastępuje się je słowami: „z podatku dochodowego od osób”.

XXVII. W tytule punktu 12.6.2 rozdziału 1 skreśla się słowa: „opłat manipulacyjnych” i zastępuje się je słowami: „opłat pobieranych”.

XXVIII. W dotychczasowym opisie ryzyka podatkowego zawartym w punkcie 10.7 rozdziału 1 skreśla się słowa: „z podatku od osób” i zastępuje się je słowami: „z podatku dochodowego od osób”.

XXIX. Skreśla się dotychczasowe brzmienie punktu 12.7.1 rozdziału 1 i nadaje się mu następującą treść:

„Współczynnik Kosztów Całkowitych w 2009 roku wyniósł: 0,03434969.

Wartość ww. Wskaźnika Kosztów Całkowitych odzwierciedla udział kosztów niezwiązanych bezpośrednio z działalnością inwestycyjną Subfunduszu w średniej Wartości Aktywów Netto Subfunduszu za rok 2008.

Kategorie kosztów Subfunduszu niewłączonych do wskaźnika WKC, w tym opłaty transakcyjne, wskazane są w Prospekcie Informacyjnym Funduszu.”

XXX. W tytule punktu 12.7.2 rozdziału 1 skreśla się słowa: „opłat manipulacyjnych” i zastępuje się je słowami: „opłat pobieranych”.

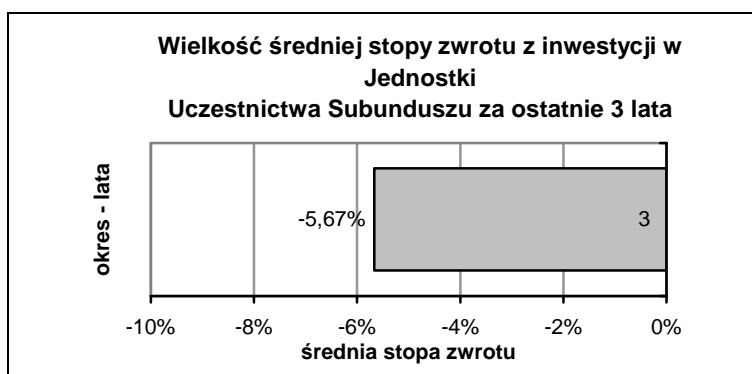
XXXI. W opisie tabeli Opłaty pobierane w ramach programów SYSTEMATYCZNIE OSZCZĘDZAM oraz SYSTEMATYCZNIE OSZCZĘDZAM DLA DZIECKA zawartym w punkcie 12.7.2 rozdziału 1 skreśla się słowa: „w tym programie” i zastępuje się je słowami: „w tych programach”.

XXXII. Skreśla się dotychczasowe brzmienie punktu 13.7.1 rozdziału 1 i nadaje się mu następującą treść:

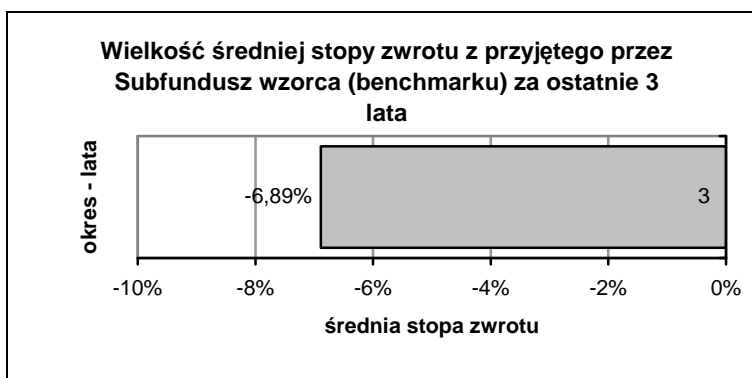
„Na dzień 31 grudnia 2009 r. aktywa netto Subfunduszu wynosiły 108.952.705,00 zł.”

XXXIII. Skreśla się dotychczasowe brzmienie punktu 13.7.2 rozdziału 1 i nadaje się mu następującą treść:

„13.7.2 Wielkość średniej stopy zwrotu z inwestycji w Jednostki Uczestnictwa Subfunduszu za ostatnie 3 lata.”



XXXIV. Skreśla się dotychczasowe brzmienie punktu 13.7.4 rozdziału 1 i nadaje się mu następującą treść:



XXXV. W dotychczasowym opisie ryzyka podatkowego zawartym w punkcie 10.8 rozdziału 1 skreśla się słowa: „z podatku od osób” i zastępuje się je słowami: „z podatku dochodowego od osób”.

XXXVI. Skreśla się dotychczasowe brzmienie punktu 12.8.1 rozdziału 1 i nadaje się mu następującą treść:

„Współczynnik Kosztów Całkowitych w 2009 roku wyniósł: 0,06633868

Wartość ww. Wskaźnika Kosztów Całkowitych odzwierciedla udział kosztów niezwiązanych bezpośrednio z działalnością inwestycyjną Subfunduszu w średniej Wartości Aktywów Netto Subfunduszu za rok 2008.

Kategorie kosztów Subfunduszu niewłączonych do wskaźnika WKC, w tym opłaty transakcyjne, wskazane są w Prospekcie Informacyjnym Funduszu.”

XXXVII. W tytule punktu 12.8.2 rozdziału 1 skreśla się słowa: „opłat manipulacyjnych” i zastępuje się je słowami: „opłat pobieranych”.

XXXVIII. Skreśla się dotychczasowe brzmienie punktu 13.8.1 rozdziału 1 i nadaje się mu następującą treść:

„Na dzień 31 grudnia 2009 r. aktywa netto Subfunduszu wynosiły 24.197.775,66 zł.”

XXXIX. W punkcie 7 rozdziału 2 skreśla się słowa: „oraz na dzień 2 listopada 2009 roku” i zastępuje się je słowami: „na dzień 2 listopada 2009 roku oraz na dzień 28 marca 2010 roku.”.