

Poznań, dnia 30 maja 2012 roku

BZ WBK Towarzystwo Funduszy Inwestycyjnych Spółka Akcyjna z siedzibą w Poznaniu, wpisane do rejestru przedsiębiorców prowadzonego przez Sąd Rejonowy Poznań – Nowe Miasto i Wilda w Poznaniu, VIII Wydział Gospodarczy Krajowego Rejestru Sądowego pod numerem KRS 000001132, niniejszym informuje, że na dzień 30 maja 2012 roku został zaktualizowany Skrót Prospektu Informacyjnego **Credit Agricole Funduszu Inwestycyjnego Otwartego** oraz podaje do publicznej wiadomości treść zmian w Skrócie Prospektu Informacyjnego ww. funduszu inwestycyjnego:

W Skrócie Prospektu Informacyjnego Credit Agricole Funduszu Inwestycyjnego Otwartego Towarzystwo postanawia dokonać z dniem 30 maja 2012 roku następujących zmian:

I. W Rozdziale 1:

- 1) **w punkcie 7 skreśla się słowa:** „, a w dziennikach o zasięgu ogólnopolskim najpóźniej w wydaniu z drugiego dnia roboczego następującego po Dniu Wyceny” **oraz słowa:** „w dziennikach o zasięgu ogólnopolskim,”

w odniesieniu do Subfunduszu Credit Agricole Stabilnego Wzrostu:

- 2) **w punkcie 10.1 słowa:** „ryzyka związane z rynkiem akcji” **zastępuje się słowami:** „ryzyka związane z inwestowaniem w akcje i instrumenty o podobnym charakterze”,
- 3) **w punkcie 12.1.1 uchylić dotychczasową treść zdania pierwszego i drugiego i nadać im następującą nową treść w brzmieniu:**

„Współczynnik Kosztów Całkowitych w 2011 roku wyniósł: **0,0244513**.

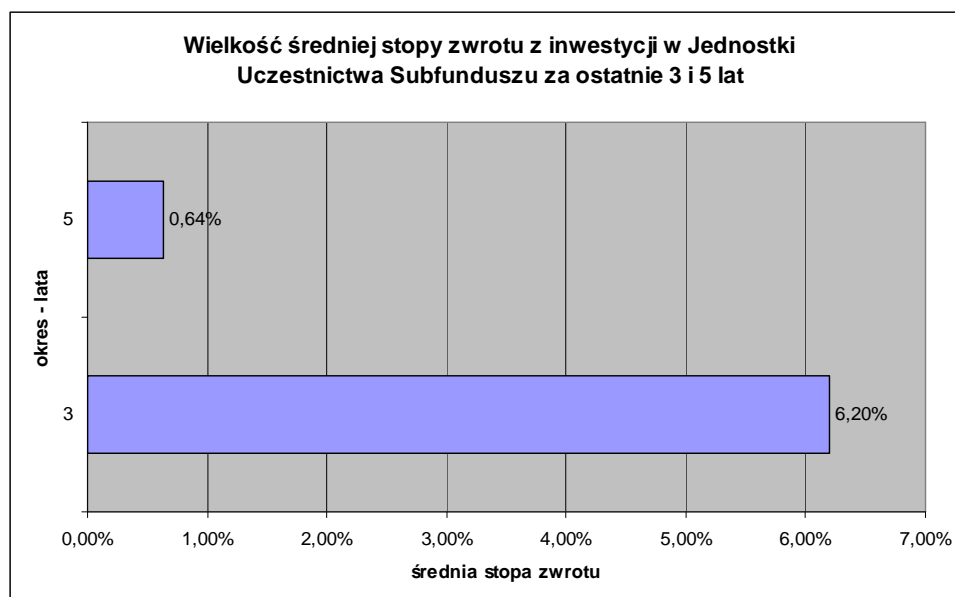
Wartość ww. Współczynnika Kosztów Całkowitych odzwierciedla udział kosztów niezwiązanych bezpośrednio z działalnością inwestycyjną Subfunduszu w średniej Wartości Aktywów Netto Subfunduszu za rok 2011.”

- 4) **uchylić dotychczasową treść punktu 13.1.1 i nadać mu następującą nową treść w brzmieniu:**

„13.1.1 Wartość aktywów netto Subfunduszu na koniec ostatniego roku obrotowego, zgodna z wartością zaprezentowaną w zbadanym przez biegłego rewidenta sprawozdaniu finansowym Subfunduszu.

Na dzień 31 grudnia 2011 r. aktywa netto Subfunduszu wynosiły 238 794 312,64 zł.”

- 5) **w punkcie 13.1.2 dotychczasowy wykres zastąpić wykresem:**



- 6) uchylić dotychczasową treść pkt 13.1.3 i nadać mu następującą nową treść w brzmieniu:

„13.1.3 Wskazanie wzorca służącego do oceny efektywności inwestycji w Jednostki Uczestnictwa Subfunduszu odzwierciedlającego zachowanie się zmiennych rynkowych najlepiej oddających cel i politykę inwestycyjną Subfunduszu, a także informacja o dokonanych zmianach wzorca, jeżeli miały miejsce.

Dla oceny efektywności inwestowania w Jednostki Uczestnictwa Subfunduszu* przyjmuje następujący wzorec porównawczy (benchmark):

od 1 czerwca 2012 roku:

20% WIG + 5% [(MSCI Emerging Europe ex Russia)+Austria Index] + 75% indeks rynku obligacji Merrill Lynch Polish Governments (GOPL) (dostępny m.in. na <http://www.mlindex.ml.com>),

od 1 stycznia 2005 roku do 31 maja 2012 roku:

20% WIG + 5% indeks europejskiego rynku DJ Eurostoxx 50

(publikowany m.in. na www.stoxx.com) + 75% 52-tygodniowe bony skarbowe,

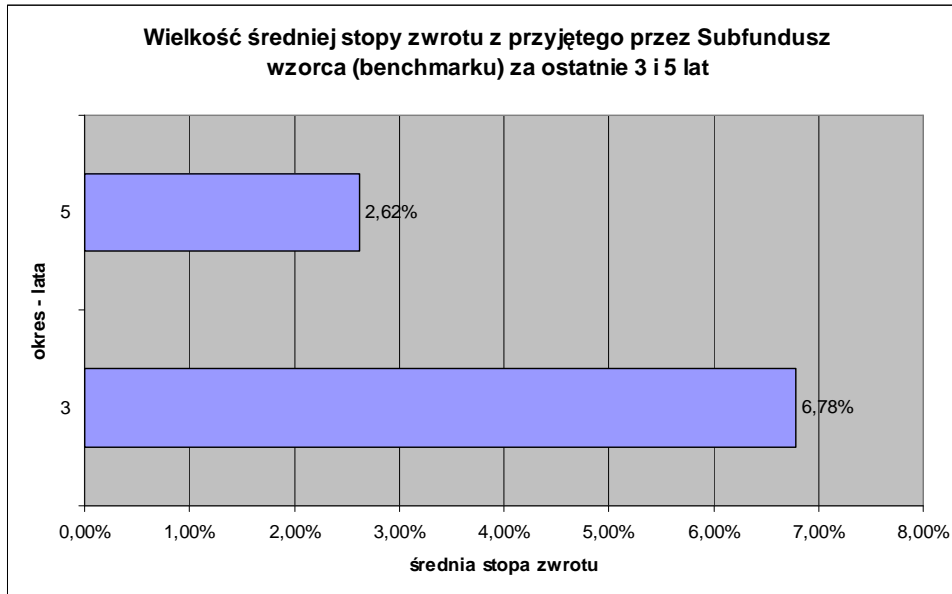
do 31 grudnia 2004 roku:

20% WIG + 80% 52-tygodniowe bony skarbowe.

*Do dnia 30 czerwca 2005 roku subfundusz Credit Agricole Stabilnego Wzrostu działał jako LUKAS Fundusz Stabilnego Wzrostu FIO i dane zaprezentowane powyżej dotyczą także tego Funduszu.

Do dnia 23 września 2011 roku subfundusz Credit Agricole Stabilnego Wzrostu działał pod nazwą Lukas Stabilnego Wzrostu.”

- 7) w punkcie 13.1.4 dotychczasowy wykres zastąpić wykresem:



w odniesieniu do Subfunduszu Credit Agricole Bezpieczny

- 8) w punkcie 10.2 słowa: „ryzyka związane z rynkiem akcji” zastępuje się słowami: „ryzyka związane z inwestowaniem w akcje i instrumenty o podobnym charakterze”

w odniesieniu do Subfunduszu Credit Agricole Lokacyjny:

- 9) w punkcie 12.3.1 uchylić dotychczasową treść zdania pierwszego i drugiego i nadać im następującą nową treść w brzmieniu:

„Współczynnik Kosztów Całkowitych w 2011 roku wyniósł: **0,02059264**.

Wartość ww. Współczynnika Kosztów Całkowitych odzwierciedla udział kosztów niezwiązanych bezpośrednio z działalnością inwestycyjną Subfunduszu w średniej Wartości Aktywów Netto Subfunduszu za rok 2011.”

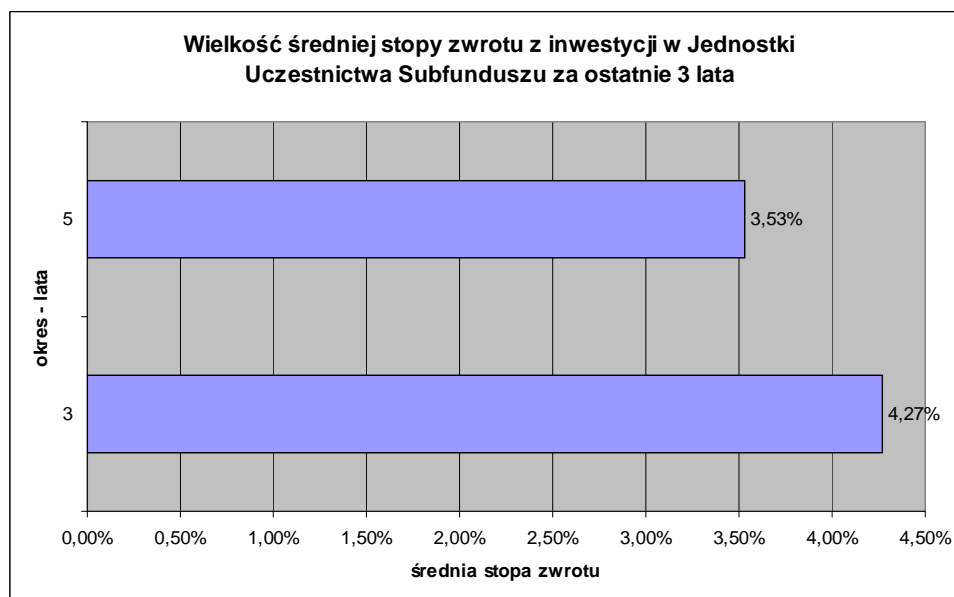
- h) uchylić dotychczasową treść punktu 13.3.1 i nadać mu następującą nową treść w brzmieniu:**

„13.3.1 Wartość aktywów netto Subfunduszu na koniec ostatniego roku obrotowego, zgodna z wartością zaprezentowaną w zbadanym przez biegłego rewidenta sprawozdaniu finansowym Subfunduszu.

Na dzień 31 grudnia 2011 r. aktywa netto Subfunduszu wynosiły 82 313 048,37 zł.”

- 10) uchylić dotychczasowa treść punktu 13.3.2 i nadać mu nową treść w brzmieniu:

„13.3.2 Wielkość średniej stopy zwrotu z inwestycji w Jednostki Uczestnictwa Subfunduszu za ostatnie 3 i 5 lat.



11) uchylić dotychczasowa treść punktu 13.3.3 i nadać mu nową treść w brzmieniu:

„13.3.3 Wskazanie wzorca służącego do oceny efektywności inwestycji w Jednostki Uczestnictwa Subfunduszu odzwierciedlającego zachowanie się zmiennych rynkowych najlepiej oddających cel i politykę inwestycyjną Subfunduszu, a także informacja o dokonanych zmianach wzorca, jeżeli miały miejsce.

Dla oceny efektywności inwestowania w Jednostki Uczestnictwa Subfundusz* przyjmuje następujący wzorec porównawczy (benchmark):

od 1 czerwca 2012 roku:

WIBID 3M,

od początku działalności Subfunduszu do dnia 31 maja 2012 roku:

indeks bonów skarbowych 52-tygodniowych (**IBS52**) zdefiniowany następująco:

Na dzień 8 stycznia 1997 roku IBS52 ma wartość 100,00 zł. Następnie w każdej dacie rozliczenia przetargu bonów skarbowych 52-tygodniowych (**BS52**) wartość IBS52 jest mnożona przez wynik z inwestycji w BS52 kupione ze średnią rentownością (R_t) na poprzednim przetargu i sprzedane w dacie rozliczenia bieżącego przetargu ze średnią rentownością na tym przetargu (R_{t+1}):

$$IBS52_{t+1} = IBS52_t * \frac{1 + R_t * \frac{\text{wykup}_t - \text{rozliczenie}_t}{360}}{1 + R_{t+1} * \frac{\text{wykup}_t - \text{rozliczenie}_{t+1}}{360}},$$

gdzie:

wykup, rozliczenie – daty odpowiednio zapadalności, rozliczenia przetargu BS52.

Dla dni, w których nie następowało rozliczanie przetargu, interpolujemy liniowo wartości z najbliższych przetargów:

$$IBS52_{data} = IBS52_t + \frac{(IBS52_{t+1} - IBS52_t)}{\text{rozliczenie}_{t+1} - \text{rozliczenie}_t} * (\text{data} - \text{rozliczenie}_t),$$

gdzie:

data – dzień, na który obliczamy wartość IBS52,

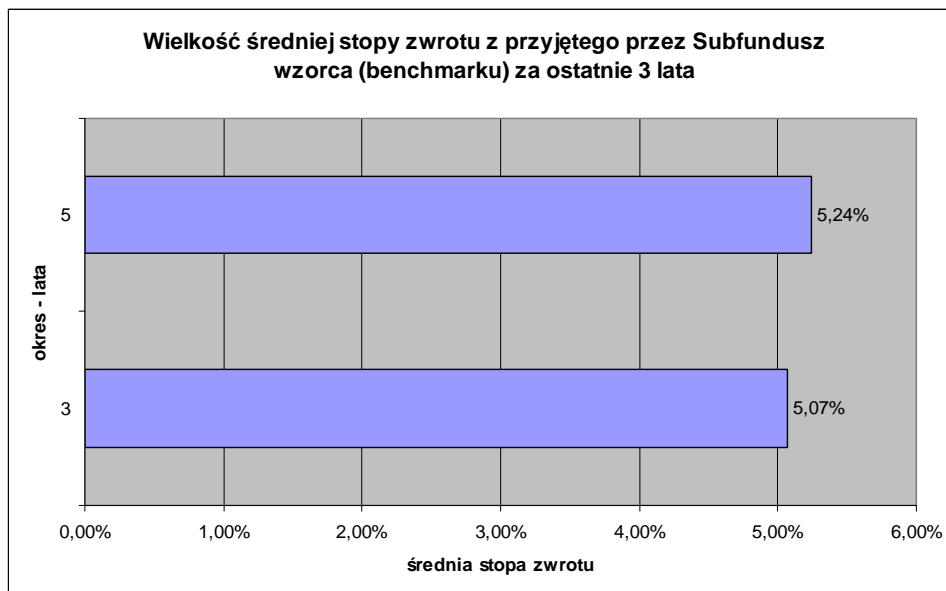
t – najbliższy przetarg przed dniem „data”,

t+1 – najbliższy przetarg po dniu „data”.

*Do dnia 23 września 2011 roku subfundusz Credit Agricole Lokacyjny działał pod nazwą Lukas Lokacyjny.”

- 12) uchylić dotychczasową treść pkt 13.3.4 i nadać mu następującą nową treść w brzmieniu:

„13.3.4 Informacja o średnich stopach zwrotu z przyjętego przez Subfundusz wzorca za ostatnie 3 i 5 lat.



w odniesieniu do Subfunduszu Credit Agricole Dynamiczny Polski:

- 13) w punkcie 10.4 słowa: „ryzyka związane z rynkiem akcji” zastępuje się słowami: „ryzyka związane z inwestowaniem w akcje i instrumenty o podobnym charakterze”

- 14) w pkt 12.4.1 uchylić dotychczasową treść zdania pierwszego i drugiego i nadać im następującą nową treść w brzmieniu:

„Współczynnik Kosztów Całkowitych w 2011 roku wyniósł: **0,02907034**.

Wartość ww. Współczynnika Kosztów Całkowitych odzwierciedla udział kosztów niezwiązanych bezpośrednio z działalnością inwestycyjną Subfunduszu w średniej Wartości Aktywów Netto Subfunduszu za rok 2011.”

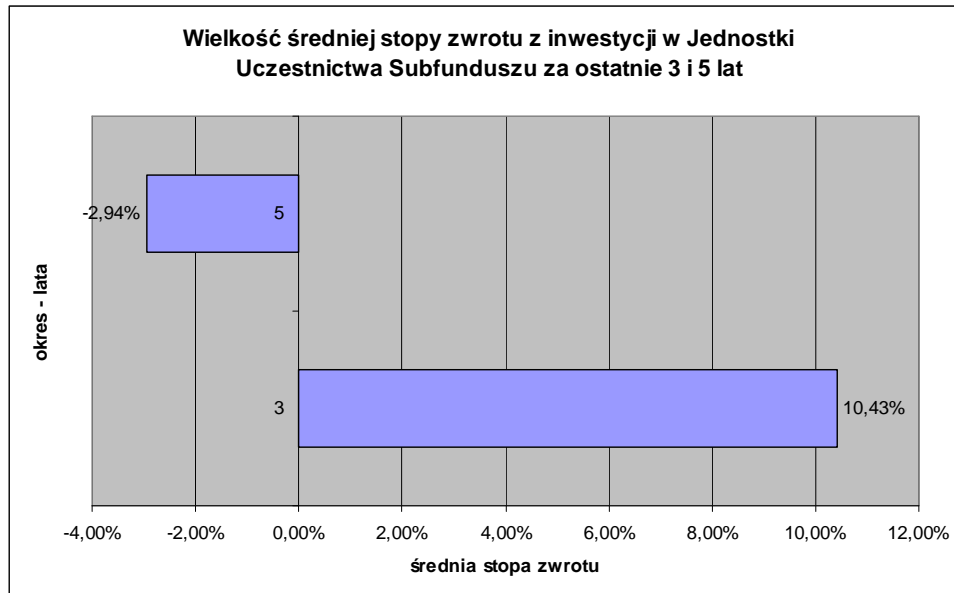
- 15) uchylić dotychczasową treść pkt 13.4.1 i nadać mu następującą nową treść w brzmieniu:

„13.4.1 Wartość aktywów netto Subfunduszu na koniec ostatniego roku

obrotowego, zgodna z wartością zaprezentowaną w zbadanym przez biegłego rewidenta sprawozdaniu finansowym Subfunduszu.

Na dzień 31 grudnia 2011 r. aktywa netto Subfunduszu wynosiły 135 466 478,67 zł.”

16) w punkcie 13.4.2 dotychczasowy wykres zastąpić wykresem:



17) uchylić dotychczasową treść pkt 13.4.3 i nadać mu następującą nową treść w brzmieniu:

„13.4.3 Wskazanie wzorca służącego do oceny efektywności inwestycji w Jednostki Uczestnictwa Subfunduszu odzwierciedlającego zachowanie się zmiennych rynkowych najlepiej oddających cel i politykę inwestycyjną Subfunduszu, a także informacja o dokonanych zmianach wzorca, jeżeli miały miejsce.

Dla oceny efektywności inwestowania w Jednostki Uczestnictwa Subfundusz przyjmuje następujący wzorzec porównawczy (benchmark):

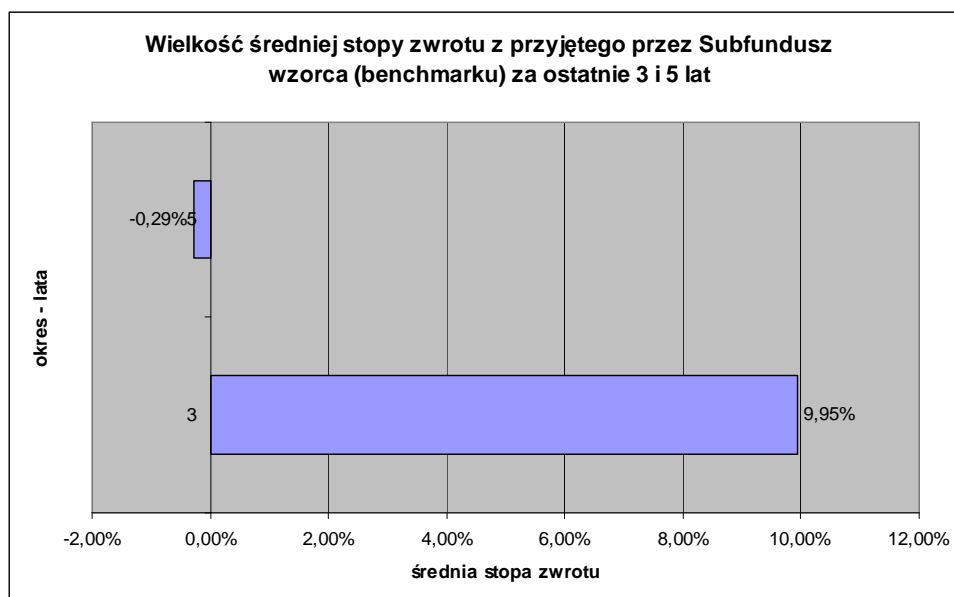
od dnia 1 czerwca 2012 roku:

45%WIG + 10% [(MSCI Emerging Europe ex Russia)+Austria Index] + 45% indeks rynku obligacji Merrill Lynch Polish Governments (GOPL) (dostępny m.in. na <http://www.mlindex.ml.com>),

od początku działalności Subfunduszu do dnia 31 maja 2012 roku:

55% WIG + 45% 52-tygodniowe bony skarbowe.”

18) w punkcie 13.4.4 dotychczasowy wykres zastąpić wykresem:



w odniesieniu do Subfunduszu Credit Agricole Dynamiczny Europejski:

- 19) **w punkcie 10.5 słowa:** „ryzyka związane z rynkiem akcji” **zastępuje się słowami:** „ryzyka związane z inwestowaniem w akcje i instrumenty o podobnym charakterze”

w odniesieniu do Subfunduszu Credit Agricole Dynamiczny Europejski:

- 20) **w punkcie 10.6 słowa:** „ryzyka związane z rynkiem akcji” **zastępuje się słowami:** „ryzyka związane z inwestowaniem w akcje i instrumenty o podobnym charakterze”

w odniesieniu do Subfunduszu Credit Agricole Akcyjny:

- 21) **w punkcie 10.7 słowa:** „ryzyka związane z rynkiem akcji” **zastępuje się słowami:** „ryzyka związane z inwestowaniem w akcje i instrumenty o podobnym charakterze”

- 22) **w punkcie 12.7.1 uchylić dotychczasową treść zdania pierwszego i drugiego i nadać im następującą nową treść w brzmieniu:**

„Współczynnik Kosztów Całkowitych w 2011 roku wyniósł: **0,03211877**.

Wartość ww. Współczynnika Kosztów Całkowitych odzwierciedla udział kosztów niezwiązanych bezpośrednio z działalnością inwestycyjną Subfunduszu w średniej Wartości Aktywów Netto Subfunduszu za rok 2011.”

- 23) **uchylić dotychczasową treść punktu 13.7.1 i nadać mu następującą nową treść w brzmieniu:**

„13.7.1 Wartość aktywów netto Subfunduszu na koniec ostatniego roku obrotowego, zgodna z wartością zaprezentowaną w zbadanym przez biegłego rewidenta sprawozdaniu finansowym Funduszu.

Na dzień 31 grudnia 2011 r. aktywa netto Subfunduszu wynosiły 75 737 723,10zł.”

24) uchylić dotychczasową treść punktu 13.7.2 i nadać im następującą nową treść w brzmieniu:

„13.7.2 Wielkość średniej stopy zwrotu z inwestycji w Jednostki Uczestnictwa Subfunduszu za ostatnie 3 i 5 lat.



25) uchylić dotychczasową treść punktu 13.7.3 i nadać mu nową treść w brzmieniu:

„13.7.3 Wskazanie wzorca służącego do oceny efektywności inwestycji w Jednostki Uczestnictwa Subfunduszu odzwierciedlającego zachowanie się zmiennych rynkowych najlepiej oddających cel i politykę inwestycyjną Subfunduszu, a także informacja o dokonanych zmianach wzorca, jeżeli miały miejsce.

Dla oceny efektywności inwestowania w jednostki uczestnictwa Subfundusz* przyjmuje następujący wzorec porównawczy (benchmark):

od 1 czerwca 2012 roku:

75% WIG + 20% [(MSCI Emerging Europe ex Russia)+Austria Index] + 5% WIBID O/N

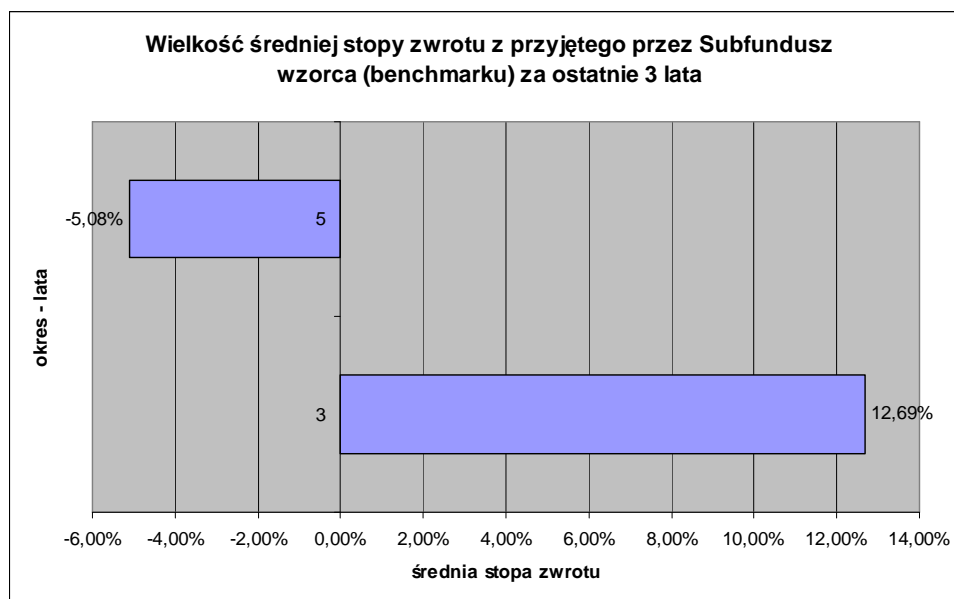
Od początku działalności Subfunduszu do dnia 31 maja 2012 roku:

indeks WIG.

* Do dnia 23 września 2011 roku subfundusz Credit Agricole Akcyjny działał pod nazwą Lukas Akcyjny.”

26) uchylić dotychczasową treść punktu 13.7.4 i nadać mu nową treść w brzmieniu:

„13.7.4 Informacja o średnich stopach zwrotu z przyjętego przez Subfundusz wzorca za ostatnie 3 i 5 lat.



w odniesieniu do Subfunduszu Credit Agricole Akcji Nowej Europy:

27) w punkcie 9.8.1, w akapicie drugim skreślić słowa: 40% (czterdzieści procent) i zastąpić je słowami: „50% (pięćdziesiąt procent)”

28) w punkcie 10.8 słowa: „ryzyka związane z rynkiem akcji” zastępuje się słowami: „ryzyka związane z inwestowaniem w akcje i instrumenty o podobnym charakterze”

29) w punkcie 12.8.1 uchylić dotychczasową treść zdania pierwszego i drugiego i nadać im następującą nową treść w brzmieniu:

„Współczynnik Kosztów Całkowitych w 2011 roku wyniósł: **0,04864904** .

Wartość ww. Współczynnika Kosztów Całkowitych odzwierciedla udział kosztów niezwiązanych bezpośrednio z działalnością inwestycyjną Subfunduszu w średniej Wartości Aktywów Netto Subfunduszu za rok 2011.”

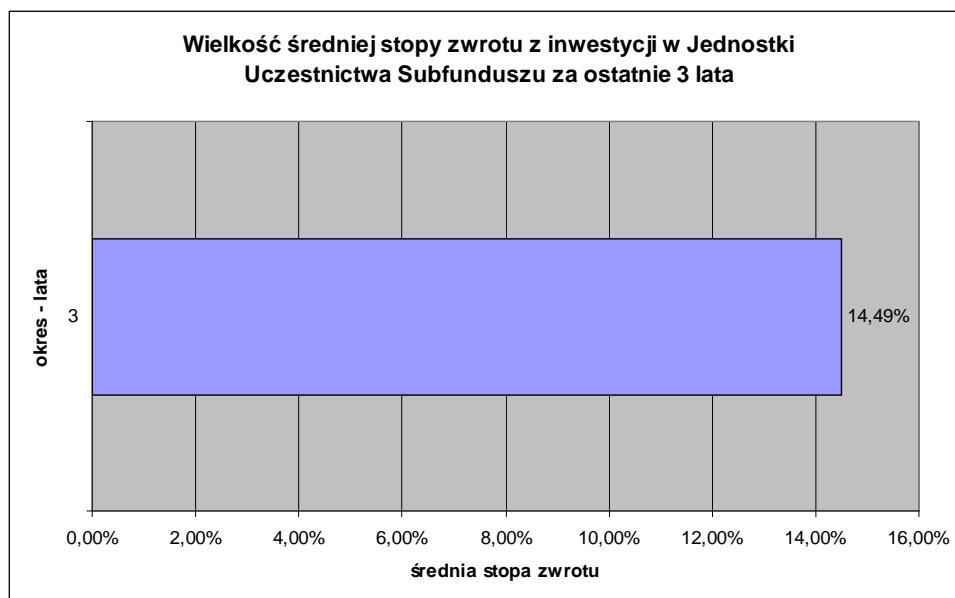
30) uchylić dotychczasową treść pkt 13.8.1 i nadać mu następującą nową treść w brzmieniu:

„13.8.1 Wartość aktywów netto Subfunduszu na koniec ostatniego roku obrotowego, zgodna z wartością zaprezentowaną w zbadanym przez biegłego rewidenta sprawozdaniu finansowym Subfunduszu.

Na dzień 31 grudnia 2011 r. aktywa netto Subfunduszu wynosiły 15 338 345,76 zł.”

31) uchylić dotychczasową treść pkt 13.8.2 i nadać mu następującą nową treść w brzmieniu:

„13.8.2 Wielkość średniej stopy zwrotu z inwestycji w Jednostki Uczestnictwa Subfunduszu za ostatnie 3 lata.”



32) uchylić dotychczasową treść pkt 13.8.3 i nadać mu następującą nową treść w brzmieniu:

„13.8.3 Wskazanie wzorca służącego do oceny efektywności inwestycji w Jednostki Uczestnictwa Subfunduszu odzwierciedlającego zachowanie się zmiennych rynkowych najlepiej oddających cel i politykę inwestycyjną Subfunduszu, a także informacja o dokonanych zmianach wzorca, jeżeli miały miejsce.

Dla oceny efektywności inwestowania w jednostki uczestnictwa Subfundusz* przyjmuje następujący wzorzec porównawczy (benchmark):

od 1 czerwca 2012 roku:

95% [(MSCI Emerging Europe ex Russia)+Austria Index] + 5% WIBID O/N

od początku działalności Subfunduszu do 31 maja 2012 roku:

indeks zbudowany zgodnie z zapisami tabeli poniżej.

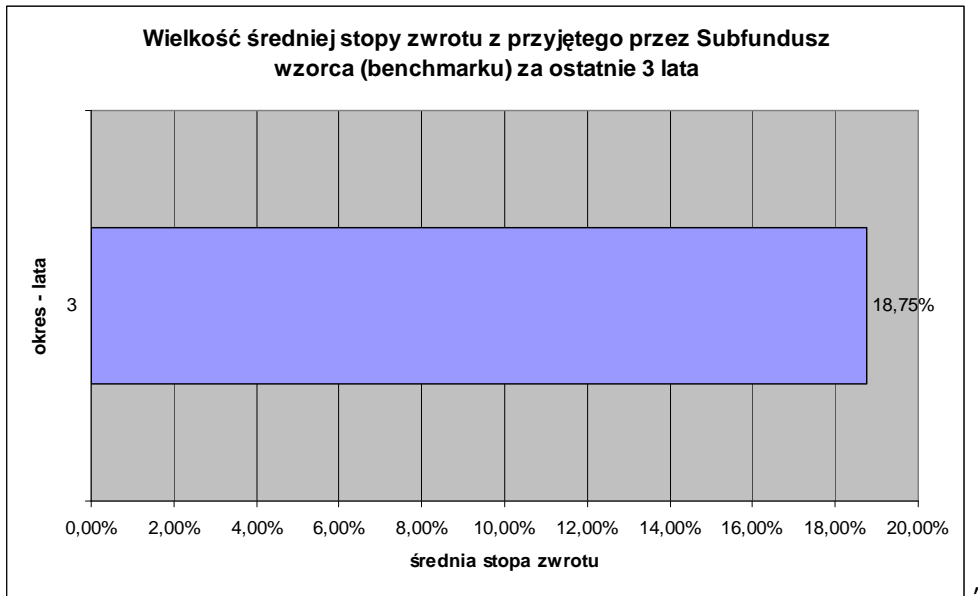
Indeks	Waluta	Udział
Russian RTS Index	USD	20%
ISE National 100 Index	TRY	20%
ATX – Austrian Traded ATX Index	EUR	15%
Prague Stock Exchange Index	CZK	10%
BUX – Budapest Stock Exchange Index	HUF	10%
Bucharest BET Index	RON	10%
SOFIX Index	BGN	5%
SVSM – Slovenian Total Market	EUR	5%
Croatia ZagrebCROBEX	HRK	5%

Wartość indeksów przeliczana jest na polskie złote (PLN) po kursie NBP.

Do dnia 23 września 2011 roku subfundusz Credit Agricole Akcji Nowej Europy działał pod nazwą Lukas Akcji Nowej Europy.

33) uchylić dotychczasową treść pkt 13.8.4 i nadać mu następującą nową treść w brzmieniu:

„13.8.4 Informacja o średnich stopach zwrotu z przyjętego przez Subfundusz wzorca za ostatnie 3 lata.



II. w Rozdziale 3 w punkcie 7 skreślić słowa: „oraz na dzień 23 września 2011 roku” i zastąpić je słowami: „, na dzień 23 września 2011 roku oraz na dzień 30 maja 2012 roku”

Pozostałe zapisy Skrótu Prospektu Informacyjnego ww. Funduszu pozostają bez zmian.

Tekst jednolity Skrótu Prospektu Informacyjnego Funduszu, uwzględniający powyższe zmiany, został zamieszczony na stronie internetowej www.credit-agricole.pl.