

Poznań, dnia 30 maja 2012 roku

BZ WBK Towarzystwo Funduszy Inwestycyjnych Spółka Akcyjna z siedzibą w Poznaniu, wpisane do rejestru przedsiębiorców przez Sąd Rejonowy Poznań – Nowe Miasto i Wilda w Poznaniu, VIII Wydział Gospodarczy Krajowego Rejestru Sądowego pod numerem KRS 0000001132, niniejszym informuje, że na dzień 25 maja 2012 roku został zaktualizowany Prospekt Informacyjny funduszu **Credit Agricole Fundusz Inwestycyjny Otwarty** (dalej: Fundusz)

oraz podaje do publicznej wiadomości treść zmian w Prospekcie Informacyjnym ww. Funduszu:

- 1. w treści Prospektu Informacyjnego zmienia się słowo: „Aktywów” pisane wielką literą na słowo: „aktywów” pisane małą literą. Nie dotyczy to jednak sformułowania: „Aktywa Subfunduszu”.**
- 2. na stronie tytułowej Prospektu Informacyjnego Funduszu dwukrotnie skreśla się słowa:**
„oraz na dzień 16 lutego 2012 roku.”
i zastępuje je słowami:
„, na dzień 16 lutego 2012 roku oraz na dzień 30 maja 2012 roku.”
- 3. w Rozdziale 1, w punkcie 2 skreśla się listę osób fizycznych działających w imieniu Towarzystwa oraz zastępują się ją zaktualizowaną listą w brzmieniu:**
„Jacek Marcinowski – Prezes Zarządu
Marlena Janota – Członek Zarządu
Michał Zimpel – Członek Zarządu”
- 4. w Rozdziale 1, w punkcie 3 skreśla się imię i nazwisko oraz podpis Krzysztofa Chłapowskiego oraz dodaje się imiona i nazwiska oraz podpisy Marleny Janoty oraz Michała Zimpla.**
- 5. w Rozdziale 2, w punkcie 4, skreśla się dotychczasowa treść i zastępuje ją treścią w brzmieniu:**

„4. Wysokość kapitału własnego Towarzystwa, w tym wysokość składników kapitału własnego na ostatni dzień bilansowy.

Kapitały własne według stanu na dzień 31 grudnia 2011 r. na podstawie sprawozdania finansowego zbadanego przez biegłego rewidenta:

Kapitał własny	72 349 181,09 zł;
Kapitał zakładowy	13 202 000,00 zł;
Kapitał zapasowy	5 010 579,79 zł;
Kapitał z aktualizacji wyceny	- 82 725,30 zł;
Kapitał rezerwowy	2 977,41 zł;
Wynik finansowy roku 2011 netto	54 216 349,19 zł.”

- 6. w Rozdziale 2, w punkcie 7.1 skreśla się imię i nazwisko oraz funkcję Krzysztofa Chłapowskiego oraz wpisuje się imię i nazwisko oraz funkcję Marleny Janoty i Michała Zimpla w brzmieniu:**

„Marlena Janota - Członek Zarządu
Michał Zimpel - Członek Zarządu”

7. w Rozdziale 2, w punkcie 7.2 dopisuje się nowych członków Rady Nadzorczej:

„Miroslaw Skiba - Członek Rady Nadzorczej
Antonio Gamez Muñoz - Członek Rady Nadzorczej”

8. w Rozdziale 2, w punkcie 8, w części dotyczącej Zarządu, skreśla się informacje dotyczące Krzysztofa Człapowskiego oraz wpisuje się informacje dotyczące Marleny Janoty i Michała Zimpla w brzmieniu:

„Marlena Janota – Członek Zarządu, Dyrektor Sprzedaży i Marketingu

W październiku 2011 r. powołana w skład Zarządu BZ WBK Asset Management S.A., pełni funkcję Dyrektora Sprzedaży i Marketingu.

Michał Zimpel – Członek Zarządu

Od roku 2000 Członek Zarządu BZ WBK Asset Management S.A., pełni funkcję Dyrektora Inwestycyjnego.”

9. w Rozdziale 2, w punkcie 8, w informacji dotyczącej Członka Rady Nadzorczej – Pana Justyna Koniecznego skreśla się słowa: „Członek Zarządu Banku Zachodniego WBK S.A.,”

10. w Rozdziale 2, w punkcie 8, w części dotyczącej Rady Nadzorczej dopisuje się informacje dotyczące nowych członków Rady Nadzorczej w brzmieniu:

„Miroslaw Skiba – Członek Rady Nadzorczej

Od lipca 2008 r. Członek Zarządu Banku Zachodniego WBK SA nadzorujący Pion Bankowości Detalicznej; Przewodniczący Rady Nadzorczej BZ WBK Finanse & Leasing S.A.

Antonio Gamez Muñoz – Członek Rady Nadzorczej

Zastępca szefa Pionu Zarządzania Ryzykiem w Banku Zachodnim WBK SA, Pion Zarządzania Ryzykiem. Członek Rady Nadzorczej BZ WBK Asset Management S.A.”

11. w Rozdziale 3, w punkcie 8, na końcu informacji dotyczących Zarządzających Funduszem dopisuje się informację dotyczącą nowego Zarządzającego:

„Mariusz Zaród

Związany z BZ WBK Asset Management S.A. od marca 2007 r.; początkowo zatrudniony jako dealer, następnie (od lipca 2011 r.) na stanowisku młodszego zarządzającego.”

12. w Rozdziale 3, w punkcie 4 w tiret siódmym skreśla się słowa: „z czym wiąże się zobowiązanie Towarzystwa do rozpatrzenia reklamacji, w terminie 30 dni, z zastrzeżeniem wyjątków określonych w art. 26 Statutu,”

13. w Rozdziale 3, w punkcie 11 dodaje się nowy akapit drugi w brzmieniu:

„Uczestnicy zobowiązani są do przedstawienia Funduszowi na żądanie Dystrybutora lub Towarzystwa niezbędnych informacji i dokumentów umożliwiających Funduszowi wykonanie ciążących na nim obowiązków związanych z określeniem i pobraniem zryczałtowanego podatku z tytułu udziału w funduszach kapitałowych. Uczestnicy zobowiązani są do niezwłocznego przekazania Dystrybutorowi informacji o zmianie powyższych danych.”

14. w Rozdziale 3, w punkcie 11 skreśla się zdanie: „Nabycie, w drodze spadku, środków zgromadzonych na IKE zgodnie z Ustawą z dnia 28 lipca 1983 roku o podatku od spadków i darowizn (tj. Dz. U. z 1997 roku Nr 16, poz. 89 ze zm.) nie podlega podatkowi.” i zastępuje je zdaniem: „Nabycie, w drodze spadku, środków zgromadzonych na IKE zgodnie z art. 3 pkt 6

Ustawy z dnia 28 lipca 1983 roku o podatku od spadków i darowizn (tj. Dz. U. z 2009 roku Nr 93, poz. 768 ze zm.) nie podlega podatkowi."

- 15. w Rozdziale 3, w punkcie 11, w ostatnim akapicie skreśla się słowa:** „Zgodnie z cytowaną Ustawą podatkową” **i zastępuje je słowami:** „Zgodnie z art. 3 ust. 2 cytowanej Ustawy podatkowej”
- 16. w Rozdziale 3, w punkcie 12 skreśla się słowa:** „, a w dziennikach o zasięgu ogólnopolskim najpóźniej w wydaniu z drugiego Dnia Roboczego następującego po Dniu Wyceny” **oraz słowa:** „w dziennikach o zasięgu ogólnopolskim”
- 17. Aktualizuje się oświadczenia podmiotu uprawnionego do badania sprawozdań finansowych o zgodności metod i zasad wyceny aktywów Funduszu opisanych w Prospekcie Informacyjnym z przepisami dotyczącymi rachunkowości funduszy inwestycyjnych, a także o zgodności i kompletności tych zasad z przyjętą przez Fundusz polityką inwestycyjną**

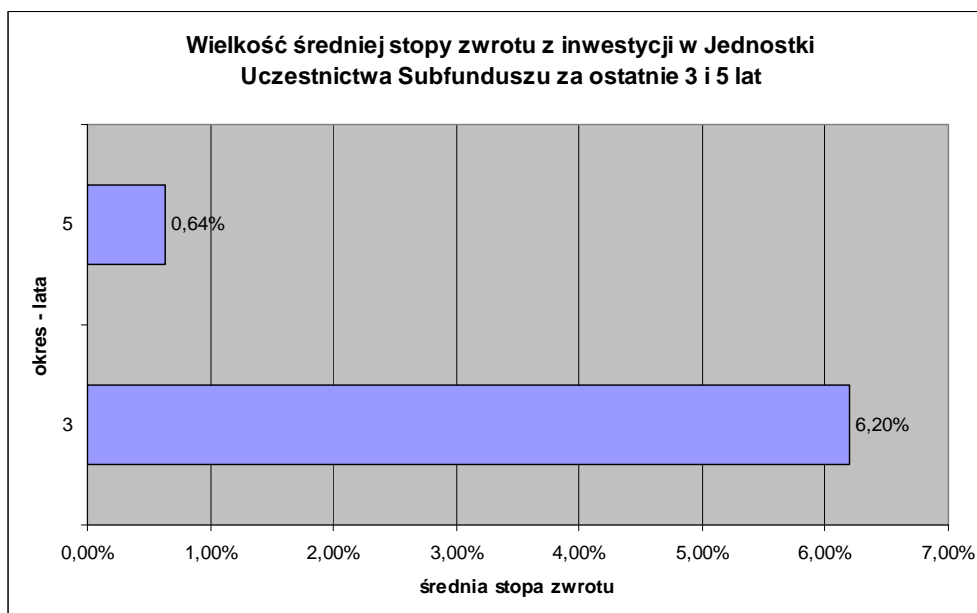
W odniesieniu do subfunduszu Credit Agricole Stabilnego Wzrostu:

- 18. w Rozdziale 3, w punkcie 15.1.1 słowa:** „ryzyka związane z rynkiem akcji” **zastępuje się słowami:** „ryzyka związane z inwestowaniem w akcje i instrumenty o podobnym charakterze”
- 19. w Rozdziale 3, w punkcie 15.1.1, w informacji dotyczącej ryzyka makroekonomicznego, wskazanego jako jedno z ryzyk związanych z inwestowaniem w akcje i instrumenty o podobnym charakterze skreśla się słowa:** „Fundusz przy podejmowaniu decyzji o poziomie alokacji w akcje bierze pod uwagę obecną i prognozowaną sytuację makroekonomiczną w kraju i na świecie.”
- 20. w Rozdziale 3, w punkcie 17.1.2 skreśla się treść:**
- „Współczynnik Kosztów Całkowitych w 2010 roku wyniósł: **0,02317797**.
- Wartość Wskaźnika Kosztów Całkowitych odzwierciedla udział kosztów niezwiązanych bezpośrednio z działalnością inwestycyjną Subfunduszu w średniej Wartości Aktywów Netto Subfunduszu za rok 2010.”
- i zastępuje się nową treścią w brzmieniu:**
- „Współczynnik Kosztów Całkowitych w 2011 roku wyniósł **0,0244513**.
- Wartość Wskaźnika Kosztów Całkowitych odzwierciedla udział kosztów niezwiązanych bezpośrednio z działalnością inwestycyjną Subfunduszu w średniej Wartości Aktywów Netto Subfunduszu za rok 2011.”
- 21. w Rozdziale 3, w punkcie 17.1.5 skreśla się wyrażenie „wartości aktywów Subfunduszu” i zastępuje je wyrażeniem „Wartości Aktywów Netto Subfunduszu”**
- 22. w Rozdziale 3, skreśla się dotychczasową treść punktu 18.1.1 i zastępuje się ją treścią w brzmieniu:**

„18.1.1 Wartość Aktywów Netto Subfunduszu Credit Agricole Stabilnego Wzrostu na koniec ostatniego roku obrotowego, zgodna z wartością zaprezentowaną w zbadanym przez biegłego rewidenta sprawozdaniu finansowym Funduszu.

Na dzień 31 grudnia 2011r. aktywa netto Subfunduszu wynosiły 238.794.312,64 zł.”

- 23. w Rozdziale 3, w punkcie 18.1.2 słowo: „Funduszu” zastępuje się słowem: „Subfunduszu” dotychczasowy wykres zastępuje się wykresem:**



24. w Rozdziale 3, skreśla się dotychczasową treść punktu 18.1.3 i zastępuje się ją treścią w brzmieniu:

„18.1.3 Wskazanie wzorca służącego do oceny efektywności inwestycji w Jednostki Uczestnictwa Subfunduszu odzwierciedlającego zachowanie się zmiennych rynkowych najlepiej oddających cel i politykę inwestycyjną Subfunduszu, a także informacja o dokonanych zmianach wzorca, jeżeli miały miejsce.

Dla oceny efektywności inwestowania w jednostki uczestnictwa Subfundusz* przyjmuje następujący wzorzec porównawczy (benchmark):

od 1 czerwca 2012 roku:

20% WIG + 5% [(MSCI Emerging Europe ex Russia)+Austria Index] + 75% indeks rynku obligacji Merrill Lynch Polish Governments (GOPL) (dostępny m.in. na <http://www.mlindex.ml.com>),

od 1 stycznia 2005 roku do 31 maja 2012 roku:

20% WIG + 5% indeks europejskiego rynku DJ Eurostoxx 50

(publikowanym m.in. na www.stoxx.com) +75% 52-tygodniowe bony skarbowe,

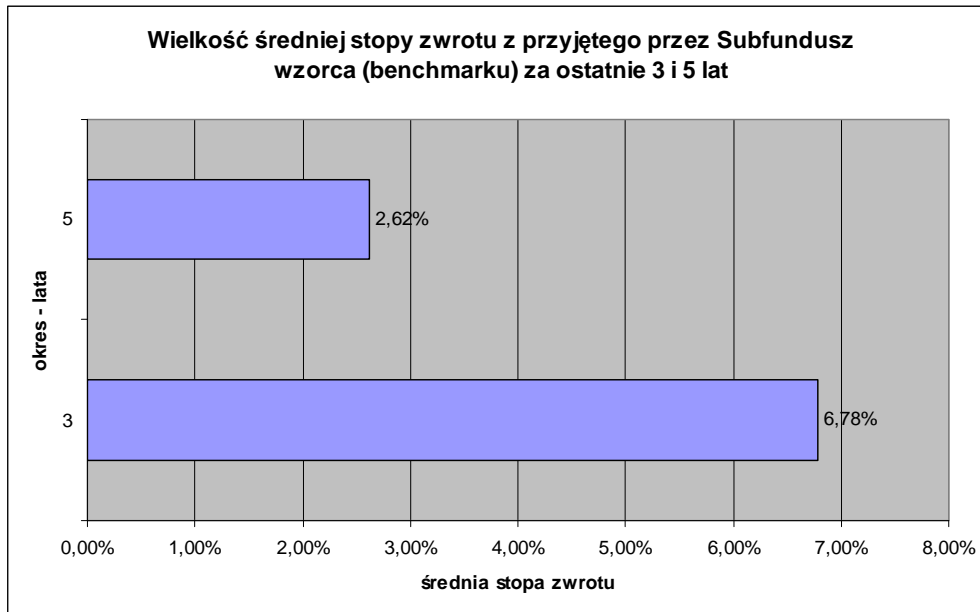
do 31 grudnia 2004 roku:

20% WIG + 80% 52 - tygodniowe bony skarbowe.

*Do dnia 30 czerwca 2005 roku subfundusz Credit Agricole Stabilnego Wzrostu działał jako LUKAS Fundusz Stabilnego Wzrostu FIO i dane zaprezentowane powyżej dotyczą także tego Funduszu.

Do dnia 23 września 2011 roku subfundusz Credit Agricole Stabilnego Wzrostu działał pod nazwą Lukas Stabilnego Wzrostu.”

25. w Rozdziale 3, w punkcie 18.1.4 dotychczasowy wykres zastępuje się wykresem:



W odniesieniu do Subfunduszu Credit Agricole Bezpieczny:

26. w Rozdziale 3, w punkcie 15.2.1 słowa: „ryzyka związane z rynkiem akcji” zastępuje się słowami: „ryzyka związane z inwestowaniem w akcje i instrumenty o podobnym charakterze”

27. w Rozdziale 3, w punkcie 15.2.1, w informacji dotyczącej ryzyka makroekonomicznego wskazanego jako jedno z ryzyk związanych z inwestowaniem w akcje i instrumenty o podobnym charakterze skreśla się słowa: „Fundusz przy podejmowaniu decyzji o poziomie alokacji w akcje bierze pod uwagę obecną i prognozowaną sytuację makroekonomiczną w kraju i na świecie.”

28. w Rozdziale 3, w punkcie 17.2.5 skreśla się wyrażenie „wartości aktywów Subfunduszu” i zastępuje je wyrażeniem „Wartości Aktywów Netto Subfunduszu”

W odniesieniu do Subfunduszu Credit Agricole Lokacyjny:

29. w Rozdziale 3, w punkcie 17.3.2 skreśla się treść:

„Współczynnik Kosztów Całkowitych w 2010 roku wyniósł: **0,02041214**.

Wartość Wskaźnika Kosztów Całkowitych odzwierciedla udział kosztów niezwiązanych bezpośrednio z działalnością inwestycyjną Subfunduszu w średniej Wartości Aktywów Netto Subfunduszu za rok 2010.”

i zastępuje się nową treścią w brzmieniu:

„Współczynnik Kosztów Całkowitych w 2011 roku wyniósł: **0,02059264**.

Wartość Wskaźnika Kosztów Całkowitych odzwierciedla udział kosztów niezwiązanych bezpośrednio z działalnością inwestycyjną Subfunduszu w średniej Wartości Aktywów Netto Subfunduszu za rok 2011.”

30. w Rozdziale 3, w punkcie 17.3.5 skreśla się wyrażenie „wartości aktywów Subfunduszu” i

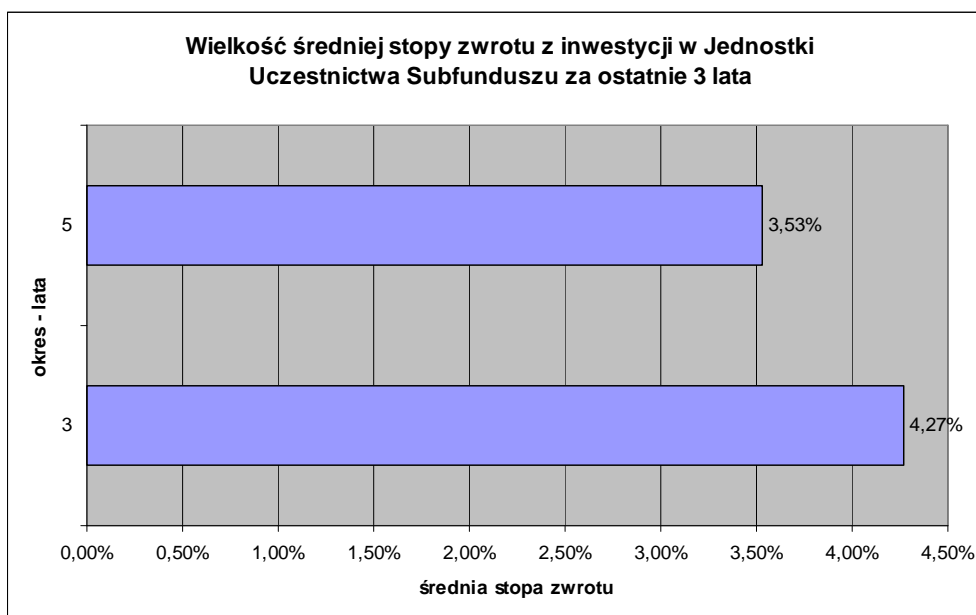
zastępuje je wyrażeniem „Wartości Aktywów Netto Subfunduszu”

31. w Rozdziale 3, skreśla się dotychczasową treść punktu 18.3.1 i zastępuje się ją treścią w brzmieniu:

„18.3.1 Wartość Aktywów Netto Subfunduszu Credit Agricole Lokacyjny na koniec ostatniego roku obrotowego, zgodna z wartością zaprezentowaną w zbadanym przez biegłego rewidenta sprawozdaniu finansowym Subfunduszu.

Na dzień 31 grudnia 2011 r. aktywa netto Subfunduszu wynosiły 82.313.048,37 zł.”

32. w Rozdziale 3, w punkcie 18.3.2 dotychczasowy wykres zastępuje się wykresem:



33. w Rozdziale 3, skreśla się dotychczasową treść punktu 18.3.3 i zastępuje się ją treścią w brzmieniu:

„18.3.3 Wskazanie wzorca służącego do oceny efektywności inwestycji w Jednostki Uczestnictwa Subfunduszu odzwierciedlającego zachowanie się zmiennych rynkowych najlepiej oddających cel i politykę inwestycyjną Subfunduszu, a także informacja o dokonanych zmianach wzorca, jeżeli miały miejsce.

Dla oceny efektywności inwestowania w jednostki uczestnictwa Subfundusz* przyjmuje następujący wzorzec porównawczy (benchmark):

od 1 czerwca 2012 roku:

WIBID 3M,

od początku działalności Subfunduszu do dnia 31 maja 2012 roku:

indeks bonów skarbowych 52-tygodniowych (**IBS52**) zdefiniowany następująco:

Na dzień 8 stycznia 1997 roku IBS52 ma wartość 100,00. Następnie w każdej dacie rozliczenia przetargu bonów skarbowych 52-tygodniowych (**BS52**) wartość IBS52 jest mnożona przez wynik z inwestycji w BS52 kupione ze średnią rentownością (R_t) na poprzednim przetargu i sprzedane w dacie rozliczenia bieżącego przetargu ze średnią rentownością na tym przetargu (R_{t+1}):

$$IBS52_{t+1} = IBS52_t * \frac{1 + R_t * \frac{\text{wykup}_t - \text{rozliczenie}_t}{360}}{1 + R_{t+1} * \frac{\text{wykup}_t - \text{rozliczenie}_{t+1}}{360}},$$

gdzie:

wykup, rozliczenie – daty odpowiednio zapadalności, rozliczenia przetargu BS52.

Dla dni, w których nie następowało rozliczenie przetargu interpolujemy liniowo wartości z najbliższych przetargów:

$$IBS52_{data} = IBS52_t + \frac{(IBS52_{t+1} - IBS52_t)}{\text{rozliczenie}_{t+1} - \text{rozliczenie}_t} * (\text{data} - \text{rozliczenie}_t),$$

gdzie:

data – dzień na który obliczamy wartość IBS52,

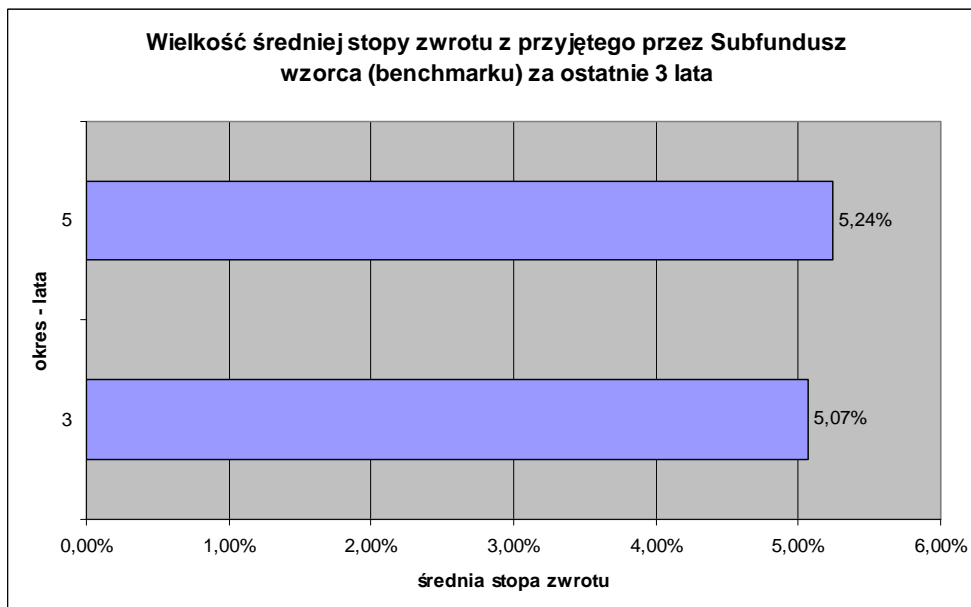
t – najbliższy przetarg przed dniem data,

t+1 – najbliższy przetarg po dniu data.

Do dnia 23 września 2011 roku subfundusz Credit Agricole Lokacyjny działał pod nazwą Lukas Lokacyjny.

34. w Rozdziale 3, skreśla się dotychczasową treść punktu 18.3.4 i zastępuje się ją treścią w brzmieniu:

„18.3.4 Informacja o średnich stopach zwrotu z przyjętego przez Subfundusz wzorca za ostatnie 3 i 5 lat.



W odniesieniu do Subfunduszu Credit Agricole Dynamiczny Polski:

35. w Rozdziale 3, w punkcie 15.4.1 słowa: „ryzyka związane z rynkiem akcji” zastępuje się słowami: „ryzyka związane z inwestowaniem w akcje i instrumenty o podobnym charakterze”

36. w Rozdziale 3, w punkcie 15.4.1, w informacji dotyczącej ryzyka makroekonomicznego wskazanego jako jedno z ryzyk związanych z inwestowaniem w akcje i instrumenty o podobnym charakterze skreśla się słowa: „Fundusz przy podejmowaniu decyzji o poziomie alokacji w akcje bierze pod uwagę obecną i prognozowaną sytuację makroekonomiczną w kraju i na świecie.”

37. w Rozdziale 3, w punkcie 17.4.2 skreśla się treść:

„Współczynnik Kosztów Całkowitych w 2010 roku wyniósł: **0,02864653**. Wartość ww. Wskaźnika Kosztów Całkowitych odzwierciedla udział kosztów niezwiązanych bezpośrednio z działalnością inwestycyjną Subfunduszu w średniej Wartości Aktywów Netto Subfunduszu za rok 2010.”

i zastępuje się nową treścią w brzmieniu:

„Współczynnik Kosztów Całkowitych w 2011 roku wyniósł: **0,02907034**.

Wartość ww. Wskaźnika Kosztów Całkowitych odzwierciedla udział kosztów niezwiązanych bezpośrednio z działalnością inwestycyjną Subfunduszu w średniej Wartości Aktywów Netto Subfunduszu za rok 2011.”

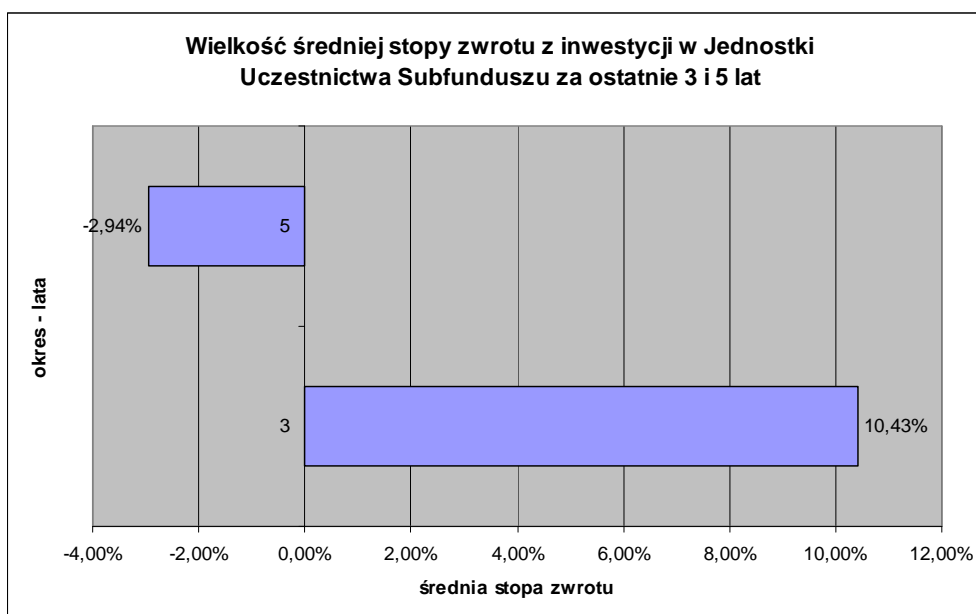
38. w Rozdziale 3, w punkcie 17.4.5 skreśla się wyrażenie „wartości aktywów Subfunduszu” i zastępuje je wyrażeniem „Wartości Aktywów Netto Subfunduszu”

39. w Rozdziale 3, skreśla się dotychczasową treść punktu 18.4.1 i zastępuje się ją treścią w brzmieniu:

„18.4.1 Wartość Aktywów Netto Subfunduszu Credit Agricole Dynamiczny Polski na koniec ostatniego roku obrotowego, zgodna z wartością zaprezentowaną w zbadanym przez biegłego rewidenta sprawozdaniu finansowym Funduszu.

Na dzień 31 grudnia 2011 r. aktywa netto Subfunduszu wynosiły 135.466.478,67 zł.”

40. w Rozdziale 3, w punkcie 18.4.2 dotychczasowy wykres zastępuje się wykresem:



41. w Rozdziale 3, skreśla się dotychczasową treść punktu 18.4.3 i zastępuje się ją treścią w brzmieniu:

„18.4.3 Wskazanie wzorca służącego do oceny efektywności inwestycji w Jednostki Uczestnictwa Subfunduszu odzwierciedlającego zachowanie się zmiennych rynkowych najlepiej oddających cel i politykę inwestycyjną Subfunduszu, a także informacja o dokonanych zmianach wzorca, jeżeli miały miejsce.

Dla oceny efektywności inwestowania w jednostki uczestnictwa Subfunduszu przyjmuje następujący wzorzec porównawczy (benchmark):

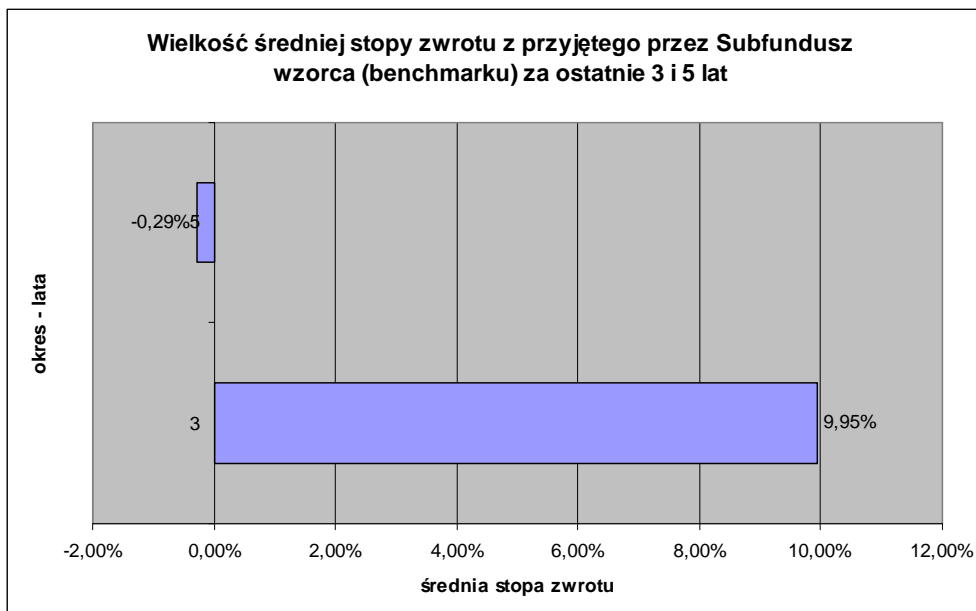
od dnia 1 czerwca 2012 roku:

45%WIG + 10% [(MSCI Emerging Europe ex Russia)+Austria Index] + 45% indeks rynku obligacji Merrill Lynch Polish Governments (GOPL) (dostępny m.in. na <http://www.mlindex.ml.com>),

Od początku działalności Subfunduszu do dnia 31 maja 2012 roku:

55% WIG + 45% 52 –tygodniowe bony skarbowe.”

42. w Rozdziale 3, w punkcie 18.4.4 dotychczasowy wykres zastępuje się wykresem:



W odniesieniu do Subfunduszu Credit Agricole Dynamiczny Europejski:

43. w Rozdziale 3, w punkcie 15.5.1 słowa: „ryzyka związane z rynkiem akcji” zastępuje się słowami: „ryzyka związane z inwestowaniem w akcje i instrumenty o podobnym charakterze”

44. w Rozdziale 3, w punkcie 15.5.1, w informacji dotyczącej ryzyka makroekonomicznego wskazanego jako jedno z ryzyk związanych z inwestowaniem w akcje i instrumenty o podobnym charakterze skreśla się słowa: „Fundusz przy podejmowaniu decyzji o poziomie alokacji w akcje bierze pod uwagę obecną i prognozowaną sytuację makroekonomiczną w kraju i na świecie.”

45. w Rozdziale 3, w punkcie 17.5.5 skreśla się wyrażenie „wartości aktywów Subfunduszu” i zastępuje je wyrażeniem „Wartości Aktywów Netto Subfunduszu”.

W odniesieniu do Subfunduszu Credit Agricole Dynamiczny Globalny:

46. w Rozdziale 3, w punkcie 15.6.1 słowa: „ryzyka związane z rynkiem akcji” zastępuje się słowami: „ryzyka związane z inwestowaniem w akcje i instrumenty o podobnym charakterze”

47. w Rozdziale 3, w punkcie 15.6.1, w informacji dotyczącej ryzyka makroekonomicznego wskazanego jako jedno z ryzyk związanych z inwestowaniem w akcje i instrumenty o podobnym charakterze skreśla się słowa: „Fundusz przy podejmowaniu decyzji o poziomie alokacji w akcje bierze pod uwagę obecną i prognozowaną sytuację makroekonomiczną w kraju i na świecie.”

48. w Rozdziale 3, w punkcie 17.6.5 skreśla się wyrażenie „wartości aktywów Subfunduszu” i zastępuje je wyrażeniem „Wartości Aktywów Netto Subfunduszu”.

W odniesieniu do Subfunduszu Credit Agricole Akcyjny:

49. w Rozdziale 3, w punkcie 15.7.1 słowa: „ryzyka związane z rynkiem akcji” zastępuje się słowami: „ryzyka związane z inwestowaniem w akcje i instrumenty o podobnym charakterze”

50. w Rozdziale 3, w punkcie 15.7.1, w informacji dotyczącej ryzyka makroekonomicznego wskazanego jako jedno z ryzyk związanych z inwestowaniem w akcje i instrumenty o podobnym charakterze skreśla się słowa: „Fundusz przy podejmowaniu decyzji o poziomie alokacji w akcje bierze pod uwagę obecną i prognozowaną sytuację makroekonomiczną w kraju i na świecie.”

51. w Rozdziale 3, w punkcie 17.7.2 skreśla się treść:

„Współczynnik Kosztów Całkowitych w 2010 roku wyniósł: **0,03264430**.

Wartość Wskaźnika Kosztów Całkowitych odzwierciedla udział kosztów niezwiązanych bezpośrednio z działalnością inwestycyjną Subfunduszu w średniej Wartości Aktywów Netto Subfunduszu za rok 2010.”

i zastępuje się nową treścią w brzmieniu:

„Współczynnik Kosztów Całkowitych w 2011 roku wyniósł: **0,03211877**.

Wartość Wskaźnika Kosztów Całkowitych odzwierciedla udział kosztów niezwiązanych bezpośrednio z działalnością inwestycyjną Subfunduszu w średniej Wartości Aktywów Netto Subfunduszu za rok 2011.”

52. w Rozdziale 3, w punkcie 17.7.5 skreśla się wyrażenie „wartości aktywów Subfunduszu” i zastępuje je wyrażeniem „Wartości Aktywów Netto Subfunduszu”

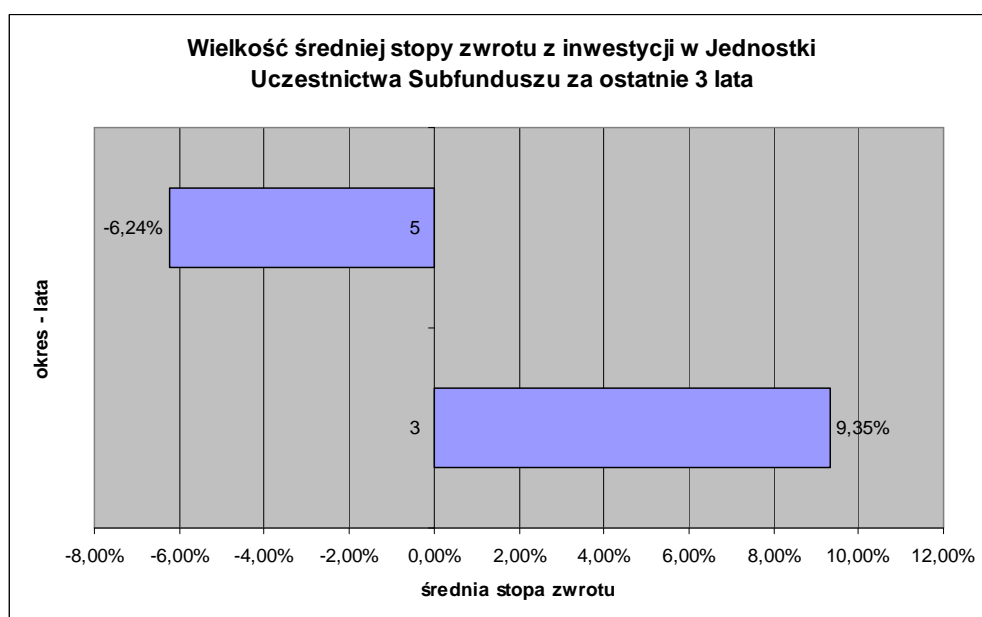
53. w Rozdziale 3, skreśla się dotychczasową treść punktu 18.7.1 i zastępuje się ją treścią w brzmieniu:

„18.7.1 Wartość Aktywów Netto Subfunduszu Credit Agricole Akcyjny na koniec ostatniego roku obrotowego, zgodna z wartością zaprezentowaną w zbadanym przez biegłego rewidenta sprawozdaniu finansowym Funduszu.

Na dzień 31 grudnia 2011 r. aktywa netto Subfunduszu wynosiły 75.737.723,10 zł.”

54. w Rozdziale 3, skreśla się dotychczasową treść punktu 18.7.1 i zastępuje się ją treścią w brzmieniu:

„18.7.2 Wielkość średniej stopy zwrotu z inwestycji w Jednostki Uczestnictwa Subfunduszu za ostatnie 3 i 5 lat.



55. w Rozdziale 3, skreśla się dotychczasową treść punktu 18.7.3 i zastępuje się ją treścią w brzmieniu:

„18.7.3 Wskazanie wzorca służącego do oceny efektywności inwestycji w Jednostki Uczestnictwa Subfunduszu odzwierciedlającego zachowanie się zmiennych rynkowych najlepiej oddających cel i politykę inwestycyjną Subfunduszu, a także informacja o dokonanych zmianach wzorca, jeżeli miały miejsce.

Dla oceny efektywności inwestowania w jednostki uczestnictwa Subfundusz* przyjmuje następujący wzorzec porównawczy (benchmark):

od 1 czerwca 2012 roku:

75% WIG + 20% [(MSCI Emerging Europe ex Russia)+Austria Index] + 5% WIBID O/N

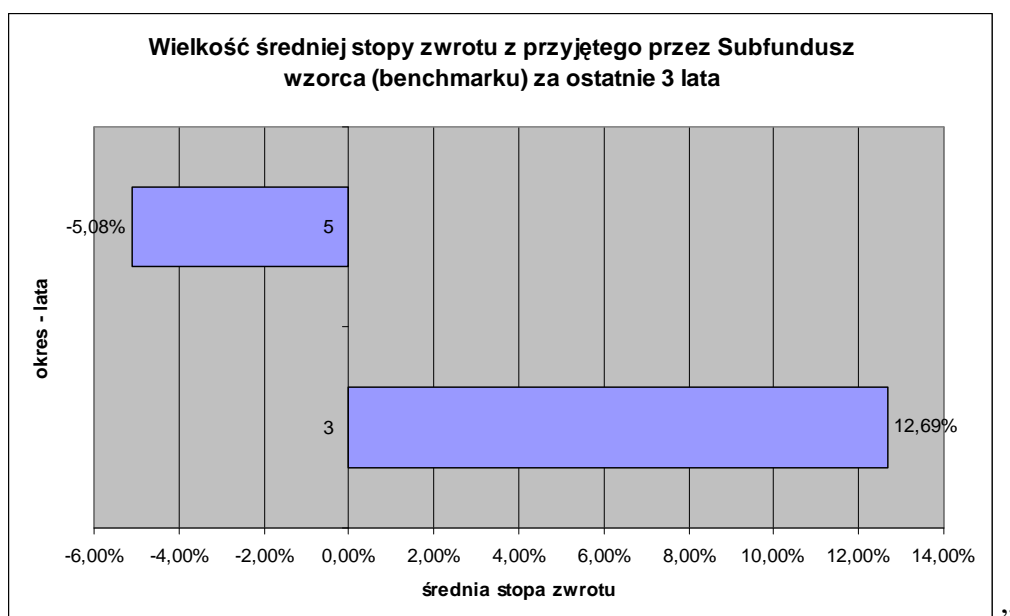
Od początku działalności Subfunduszu do dnia 31 maja 2012 roku:

indeks WIG.

*Do dnia 23 września 2011 roku Subfundusz Credit Agricole Akcyjny działał pod nazwą Lukas Akcyjny.”

56. w Rozdziale 3, skreśla się dotychczasową treść punktu 18.7.4 i zastępuje się ją treścią w brzmieniu:

„18.7.4 Informacja o średnich stopach zwrotu z przyjętego przez Subfundusz wzorca za ostatnie 3 i 5 lat.



W odniesieniu do Subfunduszu Credit Akcji Nowej Europy:

57. w Rozdziale 3, w punkcie 14.8.1, w akapicie drugim, limit „40%” zastępuje się limitem „50%”

58. w Rozdziale 3, w punkcie 15.8.1 słowa: „ryzyka związane z rynkiem akcji” zastępuje się słowami: „ryzyka związane z inwestowaniem w akcje i instrumenty o podobnym charakterze”

59. w Rozdziale 3, w punkcie 15.8.1, w informacji dotyczącej ryzyka makroekonomicznego wskazanego jako jedno z ryzyk związanych z inwestowaniem w akcje i instrumenty o podobnym charakterze skreśla się słowa: „Fundusz przy podejmowaniu decyzji o poziomie alokacji w akcje bierze pod uwagę obecną i prognozowaną sytuację makroekonomiczną w poszczególnych krajach, regionach i na świecie.”

60. w Rozdziale 3, w punkcie 17.8.2 skreśla się treść:

„Współczynnik Kosztów Całkowitych w 2010 roku wyniósł: **0,05402638**.

Wartość Wskaźnika Kosztów Całkowitych odzwierciedla udział kosztów niezwiązanych bezpośrednio z działalnością inwestycyjną Subfunduszu w średniej Wartości Aktywów Netto Subfunduszu za rok 2010.”

i zastępuje się nową treścią w brzmieniu:

„Współczynnik Kosztów Całkowitych w 2011 roku wyniósł: **0,04864904**.

Wartość Wskaźnika Kosztów Całkowitych odzwierciedla udział kosztów niezwiązanych bezpośrednio z działalnością inwestycyjną Subfunduszu w średniej Wartości Aktywów Netto Subfunduszu za rok 2011.”

61. w Rozdziale 3, w punkcie 17.8.5 skreśla się wyrażenie „wartości aktywów Subfunduszu” i zastępuje je wyrażeniem „Wartości Aktywów Netto Subfunduszu”

62. w Rozdziale 3, skreśla się dotychczasową treść punktu 18.8.1 i zastępuje się ją treścią w brzmieniu:

„18.8.1 Wartość Aktywów Netto Subfunduszu Credit Agricole Akcji Nowej Europy na koniec ostatniego roku obrotowego, zgodna z wartością zaprezentowaną w zbadanym przez biegłego rewidenta sprawozdaniu finansowym Funduszu.

Na dzień 31 grudnia 2011 r. aktywa netto Subfunduszu wynosiły 15.338.345,76 zł.”

63. w Rozdziale 3, skreśla się dotychczasową treść punktu 18.8.2 i zastępuje się ją treścią w brzmieniu:

„18.8.2 Wielkość średniej stopy zwrotu z inwestycji w Jednostki Uczestnictwa Subfunduszu za ostatnie 3 lata.



64. w Rozdziale 3, skreśla się dotychczasową treść punktu 18.8.3 i zastępuje się ją treścią w brzmieniu:

„18.8.3 Wskazanie wzorca służącego do oceny efektywności inwestycji w Jednostki Uczestnictwa Subfunduszu odzwierciedlającego zachowanie się zmiennych rynkowych najlepiej oddających cel i politykę inwestycyjną Subfunduszu, a także informacja o dokonanych zmianach wzorca, jeżeli miały miejsce.

Dla oceny efektywności inwestowania w jednostki uczestnictwa Subfunduszu* przyjmuje następujący wzorzec porównawczy (benchmark):

od 1 czerwca 2012 roku:

95% [(MSCI Emerging Europe ex Russia)+Austria Index] + 5% WIBID O/N

od początku działalności Subfunduszu do 31 maja 2012 roku:

indeks zbudowany zgodnie z zapisami tabeli poniżej.

Indeks	Waluta	Udział
Russian RTS Index	USD	20%

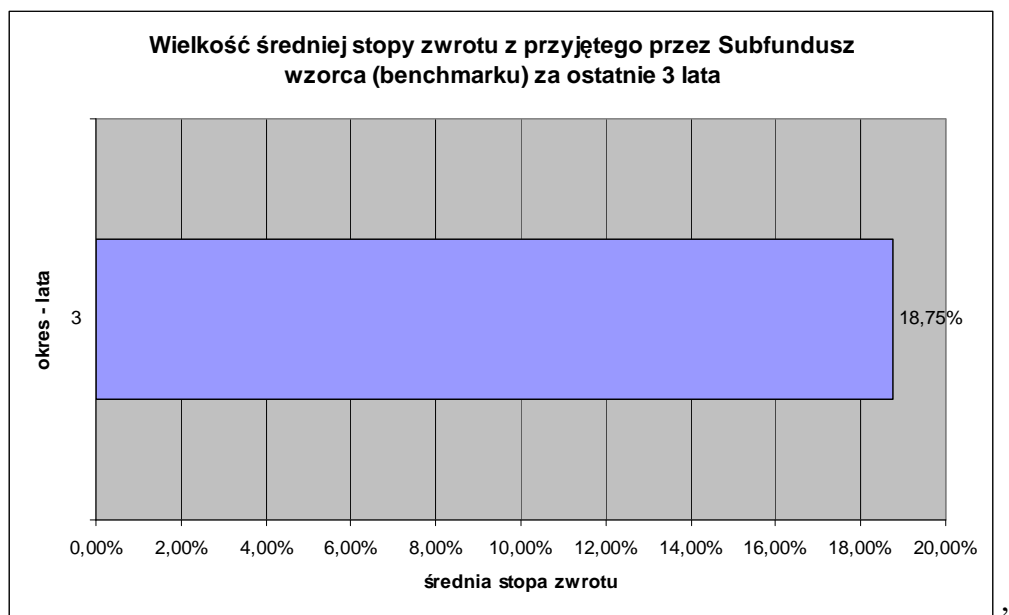
ISE National 100 Index	TRY	20%
ATX - Austrian Traded ATX Index	EUR	15%
Prague Stock Exchange Index	CZK	10%
BUX - Budapest Stock Exchange Index	HUF	10%
Bucharest BET Index	RON	10%
SOFIX Index	BGN	5%
SVSM - Slovenian Total Market	EUR	5%
Croatia Zagreb - CROBEX	HRK	5%

Wartość indeksów przeliczana jest na polskie złote (PLN) po kursie NBP.

*Do dnia 23 września 2011 roku Subfundusz Credit Agricole Akcji Nowej Europy działał pod nazwą Lukas Akcji Nowej Europy."

65. w Rozdziale 3, skreśla się dotychczasową treść punktu 18.8.4 i zastępuje się ją treścią w brzmieniu:

„18.8.4 Informacja o średnich stopach zwrotu z przyjętego przez Subfundusz wzorca za ostatnie 3 lata.



66. w Rozdziale 4, w punkcie 3, w podpunkcie (3) słowo: „Zamiany” zastępuje się słowem: „Konwersji”

67. w Rozdziale 5, w punkcie 2.1.3 numery:

„0801-331111 (+48 071 354 95 02)”

zastępuje się numerami:

„801 33 00 00 (+48 71 35 49 009)”

68. w Rozdziale 5, w punkcie 2.2.3 numery:

„0801-331111 (+48 71 354 90 02)”

zastępuje się numerami:

„801 33 00 00 (+48 71 35 49 009)“

69. w Rozdziale 5 uchyla się dotychczasową treść punktu 3.3 i nadaje mu się nową treść w brzmieniu:

„3.3 Imiona i nazwiska osób podejmujących decyzje inwestycyjne dotyczące Funduszu, ze wskazaniem części portfela, którym zarządzają.

Witold Garstka

- ♦ Credit Agricole FIO (część dłużna portfela Subfunduszu Credit Agricole Stabilnego Wzrostu)

Jacek Grel

- ♦ Credit Agricole FIO (część akcyjna portfela Subfunduszu Credit Agricole Dynamiczny Polski)

Szymon Borawski-Reks

- ♦ Credit Agricole FIO (część akcyjna portfela Subfunduszu Credit Agricole Stabilnego Wzrostu)
- ♦ Credit Agricole FIO (Subfundusz Credit Agricole Akcyjny)

Bartosz Dębowski

- ♦ Credit Agricole FIO (Subfundusz Credit Agricole Akcji Nowej Europy)

Mariusz Zaród

- ♦ Credit Agricole FIO (część dłużna portfela Subfunduszu Credit Agricole Dynamiczny Polski)
- ♦ Credit Agricole FIO (Subfundusz Credit Agricole Lokacyjny)“

70. w Rozdziale 7 skreśla się treść punktów (9), (10) i (11) i nadaje się im nową treść w brzmieniu:

„(9) Ustawa o Podatku Dochodowym od Osób Fizycznych - Ustawa z 26 lipca 1991 r. o podatku dochodowym od osób fizycznych (tekst jednolity Dz. U. z 2012 r., poz. 361.).

(10) Ustawa o Podatku Dochodowym od Osób Prawnych - Ustawa z dnia 15 lutego 1992 r. o podatku dochodowym od osób prawnych (tekst jednolity Dz. U. z 2011 r., Nr 74, poz. 397 z późn. zm.).

(11) Ustawa o Ofercie Publicznej – Ustawa z dnia 29 lipca 2005 roku o ofercie publicznej i warunkach wprowadzania instrumentów finansowych do zorganizowanego systemu obrotu oraz o spółkach publicznych (tekst jednolity: Dz. U. z 2009 r., Nr 185, poz. 1439)“

71. aktualizacji podlega Statut Funduszu – w zakresie, o jakim mowa w ogłoszeniu o zmianach Statutu Funduszu z dnia 29 lutego 2012 roku oraz z dnia 30 maja 2012 roku.

Pozostałe zapisy Prospektu Informacyjnego Funduszu pozostają bez zmian.

Tekst jednolity Prospektu Informacyjnego Funduszu, uwzględniający powyższe zmiany, został zamieszczony na stronie internetowej www.credit-agricole.pl.