

Poznań, dnia 26 maja 2014 roku

BZ WBK Towarzystwo Funduszy Inwestycyjnych Spółka Akcyjna z siedzibą w Poznaniu, pl. Wolności 16, 61-739 Poznań, wpisane do rejestru przedsiębiorców prowadzonego przez Sąd Rejonowy Poznań – Nowe Miasto i Wilda w Poznaniu, VIII Wydział Gospodarczy Krajowego Rejestru Sądowego pod numerem KRS 0000001132, posiadające NIP 778-13-14-701, o kapitale zakładowym w wysokości 13.202.000,00 zł, w całości opłaconym,, niniejszym informuje, że na dzień 26 maja 2014 roku został zaktualizowany Prospekt Informacyjny funduszu **Credit Agricole Fundusz Inwestycyjny Otwarty** (dalej: Fundusz)

oraz podaje do publicznej wiadomości treść zmian w Prospekcie Informacyjnym ww. Funduszu:

1. na stronie tytułowej Prospektu Informacyjnego Funduszu dwukrotnie skreśla się słowa:

„oraz na dzień 28 sierpnia 2013 roku.”

i zastępuje je słowami:

„na dzień 28 sierpnia 2013 roku oraz na dzień 26 maja 2014 roku.”

2. w Rozdziale 2, w punkcie 4, skreśla się dotychczasowa treść i zastępuje ją treścią w brzmieniu:

„Kapitały własne według stanu na dzień 31 grudnia 2013 r. na podstawie sprawozdania finansowego zbadanego przez biegłego rewidenta:

Kapitał własny	66 264 624,85 zł;
Kapitał zakładowy	13 202 000,00 zł;
Kapitał zapasowy	5 010 579,79 zł;
Kapitał z aktualizacji wyceny	- 56 400,30 zł;
Kapitał rezerwowy	7 741 379,42 zł;
Wynik finansowy roku 2013 netto	40 367 065,94 zł.”

3. w Rozdziale 2, w punkcie 6, skreśla się treść „120.000 akcji dających 120 000 głosów” i zastępuje się ją treścią: „132 020 akcji dających 120 945 głosów”

4. w Rozdziale 2, w punkcie 7.2 skreśla się treść: „Mateusz Morawiecki – Przewodniczący Rady Nadzorczej”

5. w Rozdziale 2, w punkcie 8, skreśla się dotychczasowy opis dotyczący Prezesa Zarządu – Jacka Marcinowskiego i zastępuje się go opisem w brzmieniu: „Prezes Zarządu BZ WBK Asset Management S.A. oraz Członek Rady Nadzorczej Domu Maklerskiego BZ WBK S.A.”

6. w Rozdziale 2, w punkcie 8, skreśla się treść dotycząca Rady Nadzorczej i zastępuje ją nową treścią w brzmieniu:

„Rada Nadzorcza

Wanda Rogowska – Członek Rady Nadzorczej

Dyrektor Biura Kontroli Finansowej GBM w Pionie Global Banking & Markets Banku Zachodniego WBK S.A. Członek Rady Nadzorczej BZ WBK Asset Management S.A., Członek Rady Nadzorczej Domu Maklerskiego BZ WBK S.A., Członek Rady Nadzorczej BZ WBK Finanse Sp. z o.o., Członek Rady Nadzorczej BZ WBK Leasing S.A., Członek Rady Nadzorczej BZ WBK Lease S.A., Członek Rady Nadzorczej BZ WBK Nieruchomości S.A., Członek Rady Nadzorczej BZ WBK Inwestycje Sp. z o.o.

Justyn Konieczny – Członek Rady Nadzorczej:

Wiceprzewodniczący Rady Nadzorczej Domu Maklerskiego BZ WBK S.A., Członek Rady Nadzorczej BZ WBK Inwestycje Sp. z o.o., Wiceprzewodniczący Rady Nadzorczej BZ WBK Asset Management S.A., Członek Rady Nadzorczej Autostrada Wielkopolska S.A., Członek Rady Nadzorczej Autostrada Wielkopolska S.A. Holland II.

Piotr Bodył - Szymala – Członek Rady Nadzorczej:

Pełni funkcję Dyrektora obsługi prawnej w Grupie BZ *WBK*.

Mirosław Skiba – Członek Rady Nadzorczej

Od lipca 2008 r. Członek Zarządu Banku Zachodniego WBK SA nadzorujący Pion Bankowości Detalicznej, Członek Rady Nadzorczej BZ WBK Leasing S.A., Członek Rady Nadzorczej BZ WBK Finanse Sp. z o.o., Członek Rady Nadzorczej BZ WBK Asset Management S.A., Członek Rady Nadzorczej BZ WBK Lease S.A., Członek Rady Nadzorczej AVIVA Towarzystwo Ubezpieczeń Ogólnych S.A., Członek Rady Nadzorczej AVIVA Towarzystwo Ubezpieczeń na Życie S.A., Członek Rady Nadzorczej BZ WBK - AVIVA Towarzystwo Ubezpieczeń Ogólnych S.A., Członek Rady Nadzorczej BZ WBK - AVIVA Towarzystwo Ubezpieczeń na Życie S.A.

Antonio Gamez Muñoz – Członek Rady Nadzorczej

Zastępca szefa Pionu Zarządzania Ryzykiem w Banku Zachodnim WBK S.A., Członek Rady Nadzorczej BZ WBK Asset Management S.A.

Janusz Krawczyk – Członek Rady Nadzorczej

Członek Rady Nadzorczej Domu Maklerskiego BZ WBK S.A., Członek Rady Nadzorczej BZ WBK Asset Management S.A.”

- 7. w Rozdziale 2, w punkcie 8, w części dotyczącej Bartosza Dębowskiego – Zarządzającego Funduszem dodaje się treść: „Obecnie zajmuje stanowisko zarządzającego funduszami.”**
- 8. w Rozdziale 2, w punkcie 8, w części dotyczącej Mariusza Zaród – Zarządzającego Funduszem dodaje się treść: „Obecnie zajmuje stanowisko zarządzającego funduszami.”**
- 9. w Rozdziale 3, w punkcie 12, w informacjach dotyczących opodatkowania osób prawnych uchyla się treść akapitu pierwszego i zastępuje się ją treścią w brzmieniu:**

„Zgodnie z art. 7 Ustawy o podatku dochodowym od osób prawnych osoby prawne i inne podmioty objęte zakresem tej ustawy, będące uczestnikami funduszu inwestycyjnego, zobowiązane są do zapłacenia podatku dochodowego od dochodu uzyskanego z tytułu zbycia jednostek uczestnictwa. Zgodnie z art. 16 ust. 1 pkt 8 cytowanej Ustawy, przy ustalaniu dochodu z odkupienia Jednostek Uczestnictwa Funduszu, wydatki osób prawnych i innych podmiotów objętych zakresem tej ustawy poniesione na nabycie Jednostek Uczestnictwa (w tym opłaty manipulacyjne) są kosztem uzyskania przychodu przy ustalaniu dochodu z tytułu odpłatnego zbycia Jednostek Uczestnictwa. Dochodem jest zatem różnica pomiędzy przychodem uzyskanym z tytułu odkupienia Jednostek Uczestnictwa Funduszu a wydatkami poniesionymi na ich nabycie.”

10. w Rozdziale 3, w punkcie 14 skreśla się treść punktu 4 i zastępuje się ją treścią w brzmieniu:

„4. Wycena składników lokat notowanych na aktywnym rynku.

4.1. Rynek aktywny jest to rynek spełniający łącznie następujące kryteria:

- instrumenty będące przedmiotem obrotu na rynku są jednorodne,
- zazwyczaj w każdym czasie występują zainteresowani nabywcy i sprzedawcy,
- ceny są podawane do publicznej wiadomości,

4.2. Wartość godziwą składników lokat notowanych na Rynku aktywnym (w szczególności: akcji, warrantów subskrypcyjnych, praw do akcji, praw poboru, kwitów depozytowych, listów zastawnych, dłużnych papierów wartościowych, certyfikatów inwestycyjnych, tytułów uczestnictwa emitowanych przez instytucje wspólnego inwestowania mające siedzibę za granicą) wyznacza się – ze względu na godziny zamknięcia aktywnych rynków zagranicznych, na których może lokować Fundusz – według kursów dostępnych o godzinie 23:00 (dwudziestej trzeciej zero zero) czasu polskiego w następujący sposób:

4.2.1 jeżeli Dzień Wyceny jest równocześnie zwykłym dniem dokonywania transakcji na Rynku aktywnym – według ostatniego dostępnego w momencie dokonywania wyceny kursu ustalonego na Rynku aktywnym w Dniu Wyceny, z zastrzeżeniem, że gdy wycena aktywów Funduszu dokonywana jest po ustaleniu w Dniu Wyceny kursu zamknięcia, a w przypadku braku kursu zamknięcia – innej, ustalonej przez rynek wartości stanowiącej jego odpowiednik, za ostatni dostępny kurs przyjmuje się ten kurs albo wartość z Dnia Wyceny;

4.2.2 jeżeli Dzień Wyceny jest równocześnie zwykłym dniem dokonywania transakcji na Rynku aktywnym, przy czym wolumen obrotów na danym składniku aktywów jest znacząco

niski albo na danym składniku aktywów nie zawarto żadnej transakcji –według ostatniego dostępnego w momencie dokonywania wyceny kursu ustalonego na Rynku aktywnym, skorygowanego w sposób umożliwiający uzyskanie wiarygodnie oszacowanej wartości godziwej, zgodnie z zasadami określonymi w pkt 8, z zastrzeżeniem, że gdy wycena aktywów Funduszu dokonywana jest po ustaleniu w Dniu Wyceny kursu zamknięcia, a w przypadku braku kursu zamknięcia - innej, ustalonej przez rynek wartości stanowiącej jego odpowiednik, za ostatni dostępny kurs przyjmuje się ten kurs albo wartość z uwzględnieniem istotnych zdarzeń mających wpływ na ten kurs albo wartość;

4.2.3 jeżeli Dzień Wyceny nie jest zwykłym dniem dokonywania transakcji na Rynku aktywnym – według ostatniego dostępnego w momencie dokonywania wyceny kursu zamknięcia ustalonego na Rynku aktywnym, a w przypadku braku kursu zamknięcia – innej, ustalonej przez rynek wartości stanowiącej jego odpowiednik, skorygowanego w sposób umożliwiający uzyskanie wiarygodnie oszacowanej wartości godziwej, zgodnie z pkt 8.

4.3 W przypadku gdy składnik lokat jest przedmiotem obrotu na więcej niż jednym Rynku aktywnym, wartością godziwą jest kurs ustalony na Rynku głównym.

Rynek główny jest to rynek, którego wyboru dokonuje się na koniec każdego kolejnego miesiąca kalendarzowego w oparciu o jednomiesięczny wolumen obrotu na danym składniku lokat na danym Rynku aktywnym (w przypadku istnienia możliwości jednoznacznego rozróżniania transakcji sesyjnych i pakietowych w analizie uwzględnia się jedynie wolumen transakcji sesyjnych), pod warunkiem że Fundusz może dokonywać transakcji na tym rynku.

Podczas wyboru Rynku głównego nie są uwzględniane rynki uznawane za nierozpoznane, to znaczy takie, dla których utrudniony jest dostęp do wiarygodnych danych. W przypadku gdy brak możliwości obiektywnego lub wiarygodnego ustalenia wielkości wolumenu obrotu lub w przypadku identycznego wolumenu na kilku Rynkach aktywnych, Fundusz stosuje kolejne, możliwe do zastosowania kryterium:

4.3.1 liczba zawartych transakcji na danym składniku lokat na danym Rynku aktywnym,

4.3.2 ilość danego składnika lokat wprowadzona do obrotu na danym Rynku aktywnym,

4.3.3 kolejność wprowadzania do obrotu – jako Rynek główny wybiera się rynek, na którym dany składnik lokat był notowany najwcześniej.

W przypadku, gdy na wszystkich Rynkach aktywnych wolumen obrotu w miesiącu na danym składniku lokat jest równy zero wtedy Rynkiem głównym jest rynek wybrany w poprzednim miesiącu kalendarzowym.

4.4 W przypadku braku możliwości wyboru Rynku głównego na podstawie dokonania analizy w okresie i na zasadach określonych w punkcie 4.3, w szczególności dla papierów wartościowych nowej emisji, wyboru Rynku głównego dokonuje się na podstawie innych kryteriów uzgodnionych z Depozytariuszem Funduszu.”

11. Aktualizuje się oświadczenia podmiotu uprawnionego do badania sprawozdań finansowych o zgodności metod i zasad wyceny aktywów Funduszu opisanych w Prospekcie Informacyjnym z przepisami dotyczącymi rachunkowości funduszy inwestycyjnych, a także o zgodności i kompletności tych zasad z przyjętą przez Fundusz polityką inwestycyjną

W odniesieniu do subfunduszu Credit Agricole Stabilnego Wzrostu:

12. w Rozdziale 3, w punkcie 14.1.2.2, w opisie ryzyka zmiany Depozytariusza lub podmiotu obsługującego Fundusz skreśla się słowo: „umorzeń” i zastępuje się je słowami: „odkupień jednostek uczestnictwa”

13. w Rozdziale 3, w punkcie 15.1 skreśla się słowo: „oszczędzanie” i zastępuje się je słowem: „inwestowanie” oraz skreśla się słowa: „długoterminowe oszczędzanie (5-, 10-letnie i dłuższe)” i zastępuje się je słowami: „długoterminową inwestycję (5-, 10-letnią i dłuższą)”

14. w Rozdziale 3, w punkcie 16.1.2 skreśla się treść:

„Współczynnik Kosztów Całkowitych w 2012 roku wyniósł **2,36%**.

Wartość Wskaźnika Kosztów Całkowitych odzwierciedla udział kosztów niezwiązanych bezpośrednio z działalnością inwestycyjną Subfunduszu w średniej Wartości Aktywów Netto Subfunduszu za rok 2012.”

i zastępuje się nową treścią w brzmieniu:

„Współczynnik Kosztów Całkowitych w 2013 roku wyniósł **2,29%**.

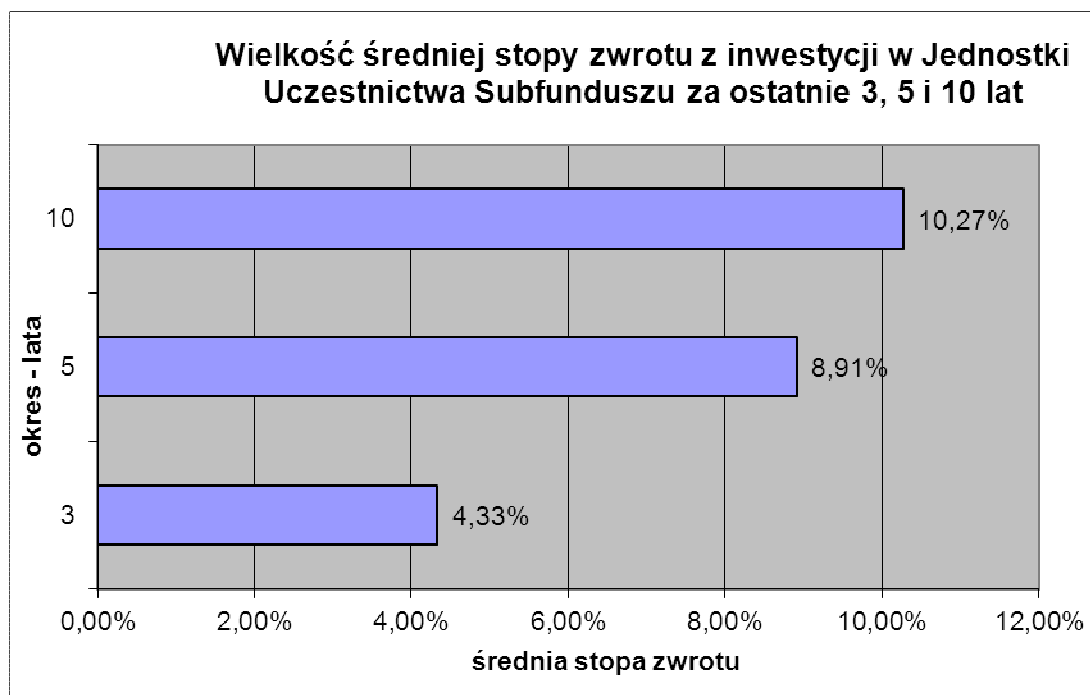
Wartość Wskaźnika Kosztów Całkowitych odzwierciedla udział kosztów niezwiązanych bezpośrednio z działalnością inwestycyjną Subfunduszu w średniej Wartości Aktywów Netto Subfunduszu za rok 2013.”

15. w Rozdziale 3, skreśla się dotychczasową treść punktu 17.1.1 i zastępuje się ją treścią w brzmieniu:

„Na dzień 31 grudnia 2013 r. aktywa netto Subfunduszu wynosiły 429 534 831,78 zł.”

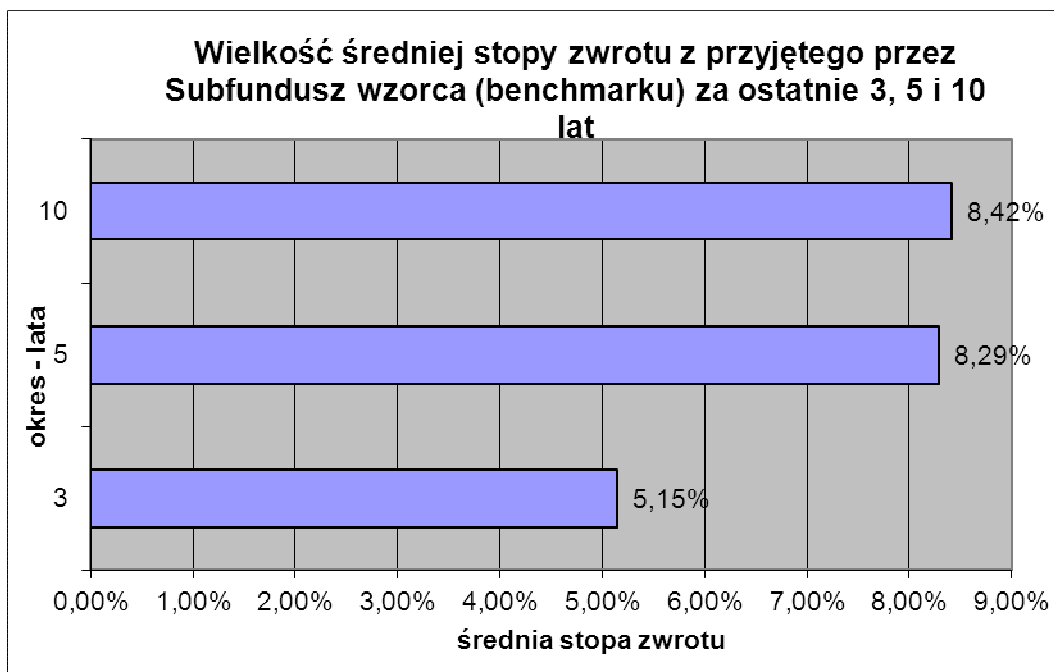
16. w Rozdziale 3, w punkcie 17.1.2 dotychczasowy tytuł i wykres zastępuje się tytułem i wykresem:

„Wartość średniej stopy zwrotu z inwestycji w Jednostki Uczestnictwa Subfunduszu za ostatnie 3, 5 i 10 lat.”



17. w Rozdziale 3, w punkcie 17.1.4 dotychczasowy tytuł i wykres zastępuje się tytułem i wykresem:

„Informacja o średnich stopach zwrotu z wzorca przyjętego przez Subfundusz za ostatnie 3, 5 i 10 lat.”



W odniesieniu do Subfunduszu Credit Agricole Bezpieczny:

18. w Rozdziale 3, w punkcie 14.2.2.2, w opisie ryzyka zmiany Depozytariusza lub podmiotu obsługującego Fundusz skreśla się słowo: „umorzeń” i zastępuje się je słowami: „odkupień jednostek uczestnictwa”

19. w Rozdziale 3, w punkcie 15.2 skreśla się słowo: „oszczędzanie” i zastępuje się je słowem: „inwestowanie”

W odniesieniu do Subfunduszu Credit Agricole Lokacyjny:

20. w Rozdziale 3, w punkcie 14.3.2.2, w opisie ryzyka zmiany Depozytariusza lub podmiotu obsługującego Fundusz skreśla się słowo: „umorzeń” i zastępuje się je słowami: „odkupień jednostek uczestnictwa”

21. w Rozdziale 3, w punkcie 15.3 skreśla się słowo: „oszczędzanie” i zastępuje się je słowem: „inwestowanie”

22. w Rozdziale 3, w punkcie 16.3.2 skreśla się treść:

„Współczynnik Kosztów Całkowitych w 2012 roku wyniósł: **1,99%**.”

Wartość Wskaźnika Kosztów Całkowitych odzwierciedla udział kosztów niezwiązanych bezpośrednio z działalnością inwestycyjną Subfunduszu w średniej Wartości Aktywów Netto Subfunduszu za rok 2012.”

i zastępuje się nową treścią w brzmieniu:

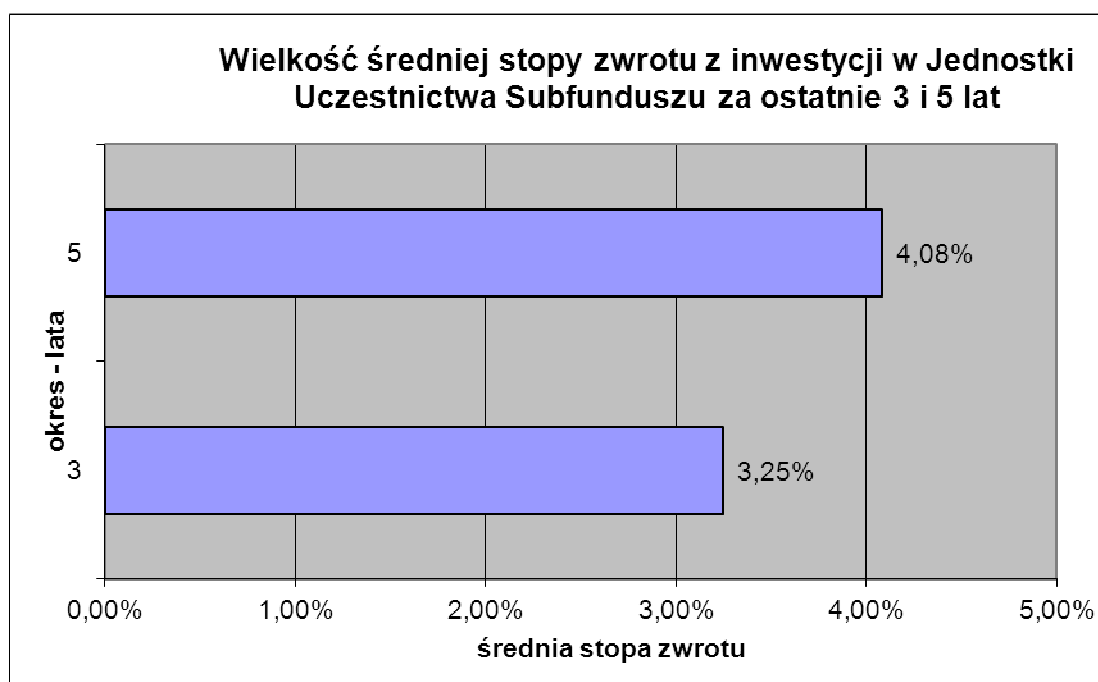
„Współczynnik Kosztów Całkowitych w 2013 roku wyniósł:**1,97%**.

Wartość Wskaźnika Kosztów Całkowitych odzwierciedla udział kosztów niezwiązanych bezpośrednio z działalnością inwestycyjną Subfunduszu w średniej Wartości Aktywów Netto Subfunduszu za rok 2013.”

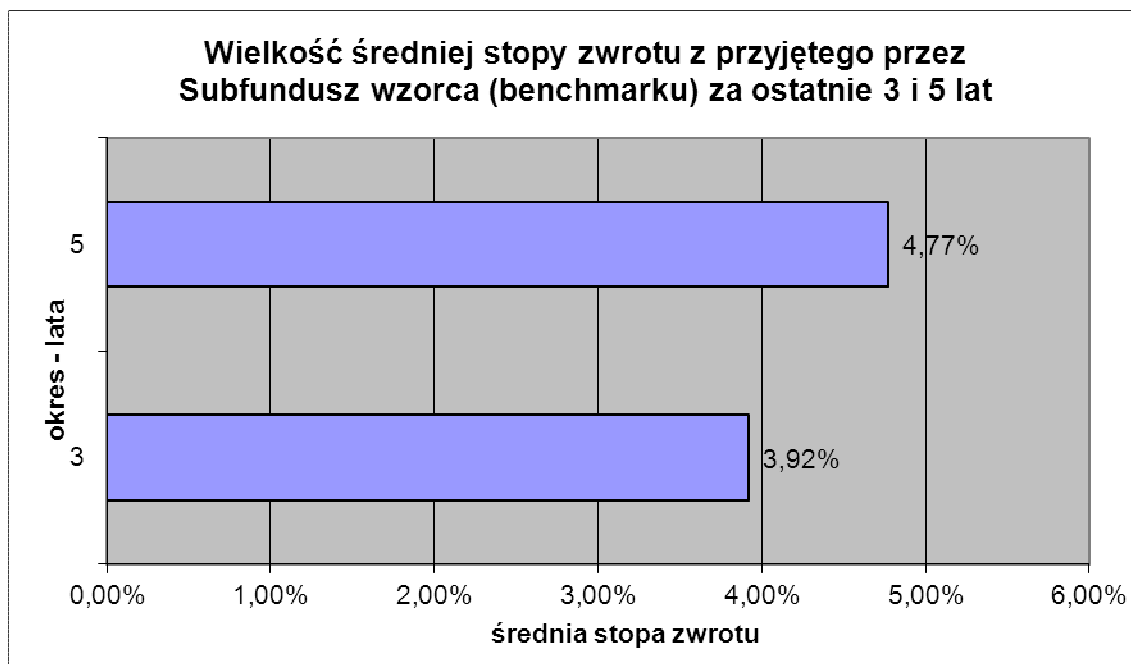
23. w Rozdziale 3, skreśla się dotychczasową treść punktu 17.3.1 i zastępuje się ją treścią w brzmieniu:

„Na dzień 31 grudnia 2013 r. aktywa netto Subfunduszu wynosiły 232 462 583,01 zł.”

24. w Rozdziale 3, w punkcie 17.3.2 dotychczasowy wykres zastępuje się wykresem:



25. w Rozdziale 3, w punkcie 17.3.4 dotychczasowy wykres zastępuje się wykresem:



W odniesieniu do Subfunduszu Credit Agricole Dynamiczny Polski:

26. w Rozdziale 3, w punkcie 14.4.2.2, w opisie ryzyka zmiany Depozytariusza lub podmiotu obsługującego Fundusz skreśla się słowo: „umorzeń” i zastępuje się je słowami: „odkupień jednostek uczestnictwa”

27. w Rozdziale 3, w punkcie 15.4 skreśla się słowo: „oszczędzanie” i zastępuje się je słowem: „inwestowanie”

28. w Rozdziale 3, w punkcie 16.4.2 skreśla się treść:

„Współczynnik Kosztów Całkowitych w 2012 roku wyniósł: **3,07%**.

Wartość ww. Wskaźnika Kosztów Całkowitych odzwierciedla udział kosztów niezwiązanych bezpośrednio z działalnością inwestycyjną Subfunduszu w średniej Wartości Aktywów Netto Subfunduszu za rok 2012.”

i zastępuje się nową treścią w brzmieniu:

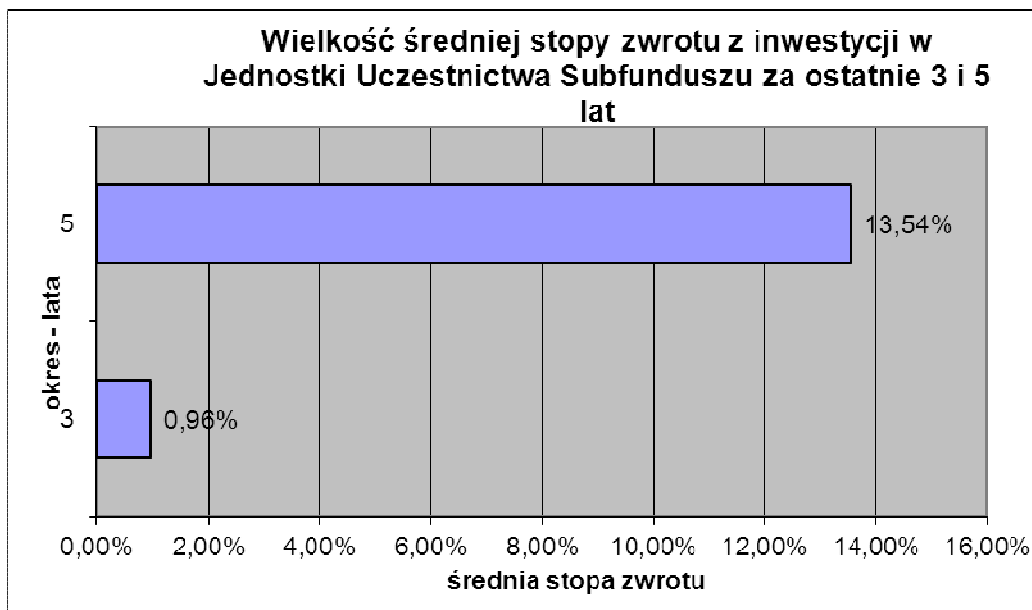
„Współczynnik Kosztów Całkowitych w 2013 roku wyniósł: **2,91%**.

Wartość ww. Wskaźnika Kosztów Całkowitych odzwierciedla udział kosztów niezwiązanych bezpośrednio z działalnością inwestycyjną Subfunduszu w średniej Wartości Aktywów Netto Subfunduszu za rok 2013.”

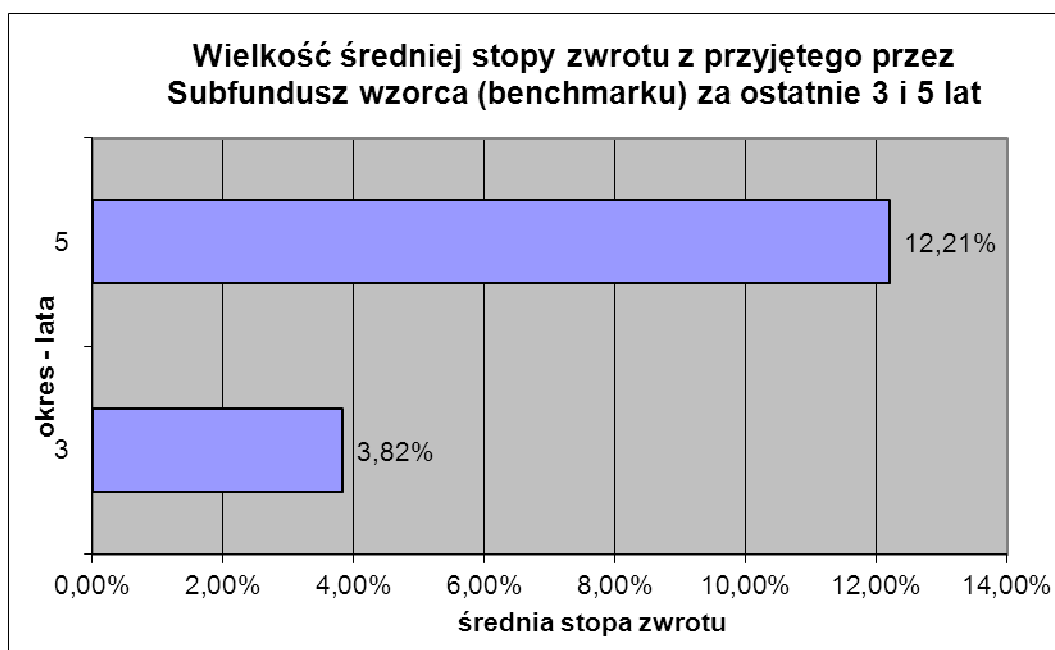
29. w Rozdziale 3, skreśla się dotychczasową treść punktu 17.4.1 i zastępuje się ją treścią w brzmieniu:

„Na dzień 31 grudnia 2013 r. aktywa netto Subfunduszu wynosiły 140 719 026,24zł.”

30. w Rozdziale 3, w punkcie 17.4.2 dotychczasowy wykres zastępuje się wykresem:



31. w Rozdziale 3, w punkcie 17.4.4 dotychczasowy wykres zastępuje się wykresem:



W odniesieniu do Subfunduszu Credit Agricole Dynamiczny Europejski:

32. w Rozdziale 3, w punkcie 14.5.2.2, w opisie ryzyka zmiany Depozytariusza lub podmiotu obsługującego Fundusz skreśla się słowo: „umorzeń” i zastępuje się je słowami: „odkupień jednostek uczestnictwa”

33. w Rozdziale 3, w punkcie 15.5 skreśla się słowo: „oszczędzanie” i zastępuje się je słowem: „inwestowanie”

W odniesieniu do Subfunduszu Credit Agricole Dynamiczny Globalny:

34. w Rozdziale 3, w punkcie 14.6.2.2, w opisie ryzyka zmiany Depozytariusza lub podmiotu obsługującego Fundusz skreśla się słowo: „umorzeń” i zastępuje się je słowami: „odkupień jednostek uczestnictwa”

35. w Rozdziale 3, w punkcie 15.6 skreśla się słowo: „oszczędzanie” i zastępuje się je słowem: „inwestowanie”

W odniesieniu do Subfunduszu Credit Agricole Akcyjny:

36. w Rozdziale 3, w punkcie 14.7.2.2, w opisie ryzyka zmiany Depozytariusza lub podmiotu obsługującego Fundusz skreśla się słowo: „umorzeń” i zastępuje się je słowami: „odkupień jednostek uczestnictwa”

37. w Rozdziale 3, w punkcie 15.7 skreśla się słowo: „oszczędzanie” i zastępuje się je słowem: „inwestowanie”

38. w Rozdziale 3, w punkcie 16.7.2 skreśla się treść:

„Współczynnik Kosztów Całkowitych w 2012 roku wyniósł: **3,26%**.

Wartość Wskaźnika Kosztów Całkowitych odzwierciedla udział kosztów niezwiązanych bezpośrednio z działalnością inwestycyjną Subfunduszu w średniej Wartości Aktywów Netto Subfunduszu za rok 2012.”

i zastępuje się nową treścią w brzmieniu:

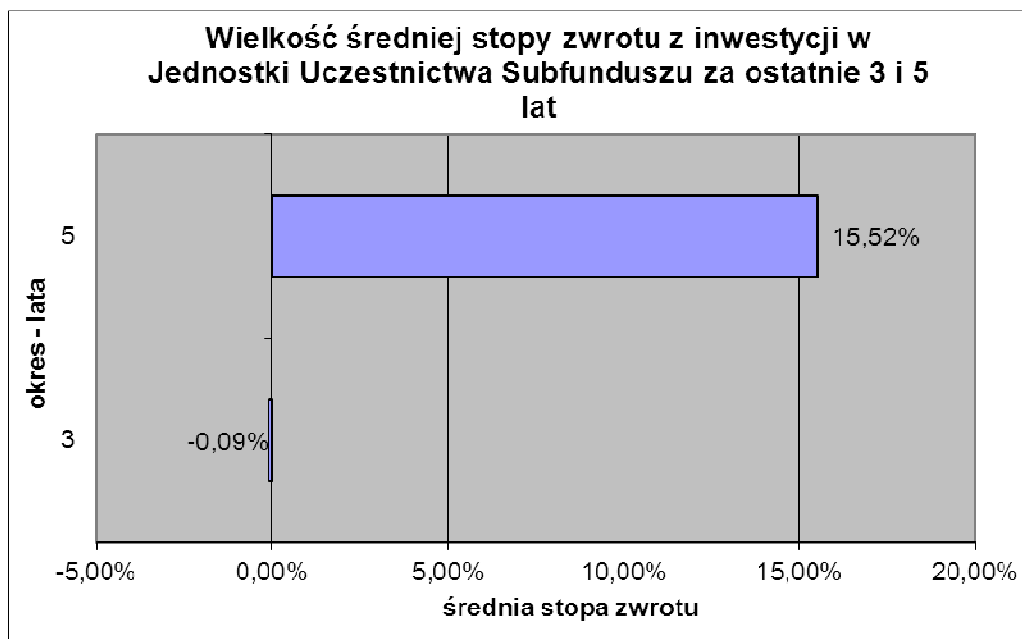
„Współczynnik Kosztów Całkowitych w 2013 roku wyniósł: **3,07%**.

Wartość Wskaźnika Kosztów Całkowitych odzwierciedla udział kosztów niezwiązanych bezpośrednio z działalnością inwestycyjną Subfunduszu w średniej Wartości Aktywów Netto Subfunduszu za rok 2013.”

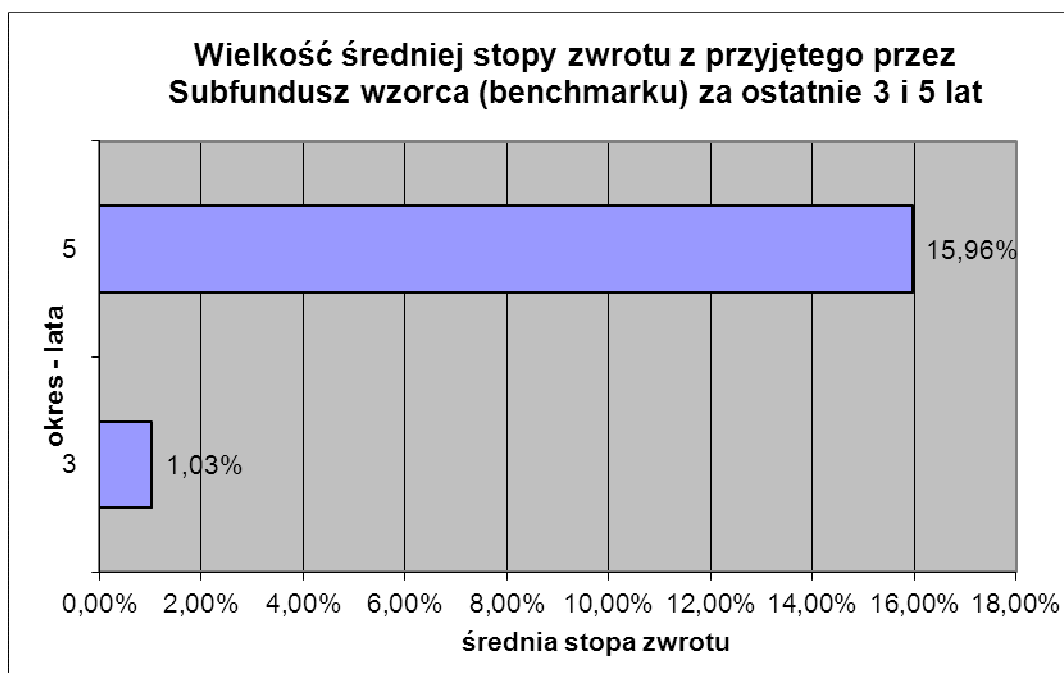
39. w Rozdziale 3, skreśla się dotychczasową treść punktu 17.7.1 i zastępuje się ją treścią w brzmieniu:

„Na dzień 31 grudnia 2013 r. aktywa netto Subfunduszu wynosiły 104 395 838,63 zł.”

40. w Rozdziale 3, w punkcie 18.7.2 dotychczasowy wykres zastępuje się wykresem:



41. w Rozdziale 3, w punkcie 17.7.4 dotychczasowy wykres zastępuje się wykresem:



W odniesieniu do Subfunduszu Credit Agricole Akcji Nowej Europy:

42. w Rozdziale 3, w punkcie 14.8.2.2, w opisie ryzyka zmiany Depozytariusza lub podmiotu obsługującego Fundusz skreśla się słowo: „umorzeń” i zastępuje się je słowami: „odkupień jednostek uczestnictwa”

43. w Rozdziale 3, w punkcie 15.8 skreśla się słowo: „oszczędzanie” i zastępuje się je słowem: „inwestowanie”

44. w Rozdziale 3, w punkcie 16.8.2 skreśla się treść:

„Współczynnik Kosztów Całkowitych w 2012 roku wyniósł: **5,12%**.

Wartość Wskaźnika Kosztów Całkowitych odzwierciedla udział kosztów niezwiązanych bezpośrednio z działalnością inwestycyjną Subfunduszu w średniej Wartości Aktywów Netto Subfunduszu za rok 2012.”

i zastępuje się nową treścią w brzmieniu:

„Współczynnik Kosztów Całkowitych w 2013 roku wyniósł: **5,12%**.

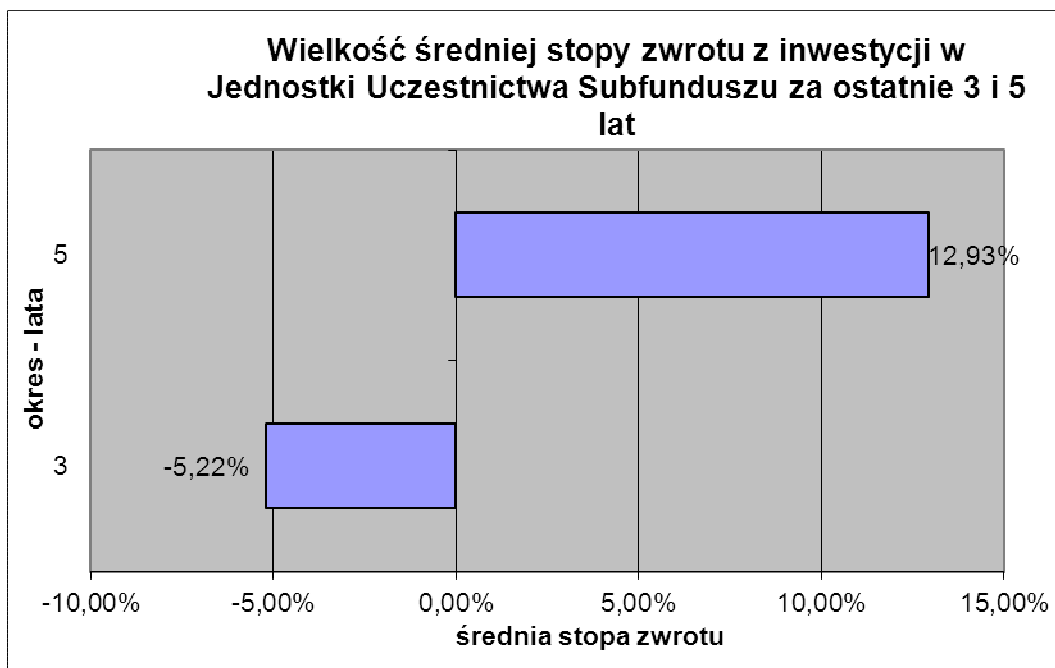
Wartość Wskaźnika Kosztów Całkowitych odzwierciedla udział kosztów niezwiązanych bezpośrednio z działalnością inwestycyjną Subfunduszu w średniej Wartości Aktywów Netto Subfunduszu za rok 2013.”

45. w Rozdziale 3, skreśla się dotychczasową treść punktu 17.8.1 i zastępuje się ją treścią w brzmieniu:

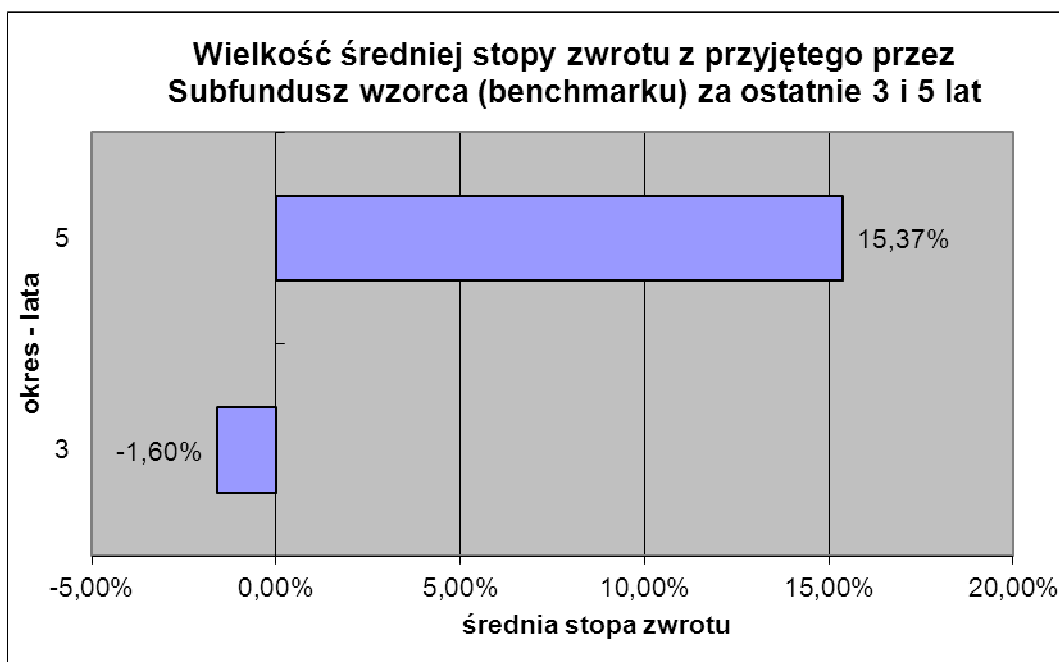
„Na dzień 31 grudnia 2013 r. aktywa netto Subfunduszu wynosiły 23 889 559,41 zł.”

46. w Rozdziale 3, w punkcie 17.8.2 dotychczasowy tytuł i wykres zastępuje się tytułem i wykresem:

„Wartość średniej stopy zwrotu z inwestycji w Jednostki Uczestnictwa Subfunduszu za ostatnie 3 i 5 lat.”



47. w Rozdziale 3, w punkcie 17.8.4 dotychczasowy wykres zastępuje się wykresem:



48. aktualizacji podlega Statut Funduszu – w zakresie, o jakim mowa w ogłoszeniu o zmianach Statutu Funduszu z dnia 25 lutego 2014 roku oraz z dnia 26 maja 2014 roku.

Pozostałe zapisy Prospektu Informacyjnego Funduszu pozostają bez zmian.

Tekst jednolity Prospektu Informacyjnego Funduszu, uwzględniający powyższe zmiany, został zamieszczony na stronie internetowej www.credit-agricole.pl.