

Poznań, dnia 25 maja 2015 roku

BZ WBK Towarzystwo Funduszy Inwestycyjnych Spółka Akcyjna z siedzibą w Poznaniu, pl. Wolności 16, 61-739 Poznań, wpisane do rejestru przedsiębiorców prowadzonego przez Sąd Rejonowy Poznań – Nowe Miasto i Wilda w Poznaniu, VIII Wydział Gospodarczy Krajowego Rejestru Sądowego pod numerem KRS 0000001132, posiadające NIP 778-13-14-701, o kapitale zakładowym 13.202.000,00, w całości opłaconym, niniejszym informuje, że na dzień 25 maja 2015 roku został zaktualizowany Prospekt Informacyjny funduszu **Credit Agricole Fundusz Inwestycyjny Otwarty** (dalej: Fundusz)

oraz podaje do publicznej wiadomości treść zmian w Prospekcie Informacyjnym ww. Funduszu:

1. na stronie tytułowej Prospektu Informacyjnego Funduszu dwukrotnie skreśla się słowa:

„oraz na dzień 1 grudnia 2014 roku.”

i zastępuje je słowami:

„na dzień 1 grudnia 2014 roku oraz na dzień 25 maja 2015 roku.”

2. w Rozdziale 2, w punkcie 4 skreśla się dotychczasową treść i zastępuje ją treścią w brzmieniu:

„Kapitały własne według stanu na dzień 31 grudnia 2014 r. na podstawie sprawozdania finansowego zbadanego przez biegłego rewidenta:

Kapitał własny	77 370 740,56 zł;
Kapitał zakładowy	13 202 000,00 zł;
Kapitał zapasowy	5 010 579,79 zł;
Kapitał z aktualizacji wyceny	- 291 462,30 zł;
Kapitał rezerwowy	17 833 618,96 zł;
Wynik finansowy roku 2014 netto	41 616 004,11 zł.”

3. w Rozdziale 2, w punkcie 7.2 skreśla się dotychczasową treść i zastępuje ją treścią w brzmieniu:

„Imiona i nazwiska członków Rady Nadzorczej ze wskazaniem jej Przewodniczącego.

Mirosław Skiba	-	Przewodniczący Rady Nadzorczej
Marcin Prell	-	Zastępca Przewodniczącego Rady Nadzorczej
Wanda Rogowska	-	Członek Rady Nadzorczej
Antonio Gamez Muñoz	-	Członek Rady Nadzorczej
Mikołaj Specht	-	Członek Rady Nadzorczej
Janusz Krawczyk	-	Członek Rady Nadzorczej
John Power	-	Członek Rady Nadzorczej
Iñigo Arreytunandia Lipperheide	-	Członek Rady Nadzorczej”

4. w Rozdziale 2, w punkcie 8, skreśla się część dotyczącą Rady Nadzorczej i zastępuje ją treścią:

„Rada Nadzorcza

Mirosław Skiba – Przewodniczący Rady Nadzorczej

Od lipca 2008 r. Członek Zarządu Banku Zachodniego WBK S.A. nadzorujący Pion Bankowości Detalicznej, Członek Rady Nadzorczej BZ WBK Leasing S.A., Członek Rady Nadzorczej BZ WBK Finanse Sp. z o.o., Przewodniczący Rady Nadzorczej BZ WBK Asset Management S.A., Członek Rady Nadzorczej BZ WBK Lease S.A., Członek Rady Nadzorczej AVIVA Towarzystwo Ubezpieczeń Ogólnych S.A., Członek Rady Nadzorczej AVIVA Towarzystwo Ubezpieczeń na Życie S.A., Członek Rady Nadzorczej BZ WBK - AVIVA Towarzystwo Ubezpieczeń Ogólnych S.A., Członek Rady Nadzorczej BZ WBK - AVIVA Towarzystwo Ubezpieczeń na Życie S.A.

Marcin Prell – Zastępca Przewodniczącego Rady Nadzorczej

Członek Zarządu Banku Zachodniego WBK S.A., Członek Rady Nadzorczej BZ WBK Asset Management S.A.

Wanda Rogowska – Członek Rady Nadzorczej

Dyrektor Biura Kontroli Finansowej GBM w Pionie Global Banking & Markets Banku Zachodniego WBK S.A., Członek Rady Nadzorczej BZ WBK Asset Management S.A., Członek Rady Nadzorczej BZ WBK Finanse Sp. z o.o., Członek Rady Nadzorczej BZ WBK Leasing S.A., Członek Rady Nadzorczej BZ WBK Lease S.A., Członek Rady Nadzorczej BZ WBK Nieruchomości S.A., Członek Rady Nadzorczej BZ WBK Inwestycje Sp. z o.o.

Antonio Gamez Muñoz – Członek Rady Nadzorczej

Zastępca szefa Pionu Zarządzania Ryzykiem w Banku Zachodnim WBK S.A., Członek Rady Nadzorczej BZ WBK Asset Management S.A.

Mikołaj Specht – Członek Rady Nadzorczej

Członek Rady Nadzorczej BZ WBK Asset Management S.A., Dyrektor Biura Produktów Maklerskich w Domu Maklerskim BZ WBK – jednostce Banku Zachodniego WBK S.A., Menedżer kierujący Zespołem Produktów Oszczędnościowych w Banku Zachodnim WBK S.A.

Janusz Krawczyk – Członek Rady Nadzorczej

Członek Rady Nadzorczej BZ WBK Asset Management S.A.

John Power – Członek Rady Nadzorczej

Członek Rady Nadzorczej BZ WBK S.A., Członek Rady Nadzorczej BZ WBK Asset Management S.A.

Iñigo Arreytunandia Lipperheide – Członek Rady Nadzorczej

Dyrektor Sprzedaży na Europę w Santander Asset Management (Wielka Brytania), Członek Rady Nadzorczej BZ WBK Asset Management S.A.”

5. Aktualizuje się oświadczenia podmiotu uprawnionego do badania sprawozdań finansowych o zgodności metod i zasad wyceny aktywów Funduszu opisanych w Prospekcie Informacyjnym z przepisami dotyczącymi rachunkowości funduszy inwestycyjnych, a także zgodności i kompletności tych zasad z przyjętą przez Fundusz polityką inwestycyjną.

6. w Rozdziale 3, w punkcie 13.1.1, skreśla się pierwsze zdanie punktu i zastępuje go treścią:

„Aktywa Subfunduszu będą lokowane głównie w obligacje i inne dłużne papiery wartościowe oraz w akcje dopuszczone do obrotu na rynku regulowanym.”

W odniesieniu do subfunduszu Credit Agricole Stabilnego Wzrostu

- 7. w rozdziale 3, w punkcie 16.1.2 skreśla się treść pierwszych dwóch akapitów i zastępuje je treścią w brzmieniu:**

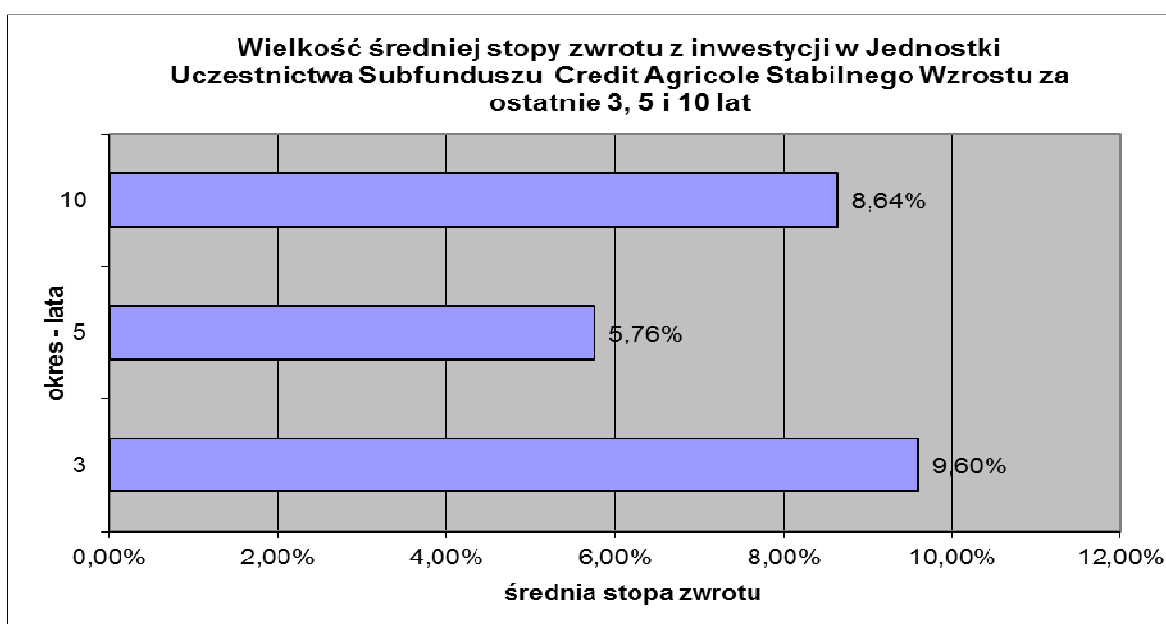
„Współczynnik Kosztów Całkowitych w 2014 roku wyniósł 2,32%.

Wartość Wskaźnika Kosztów Całkowitych odzwierciedla udział kosztów niezwiązanych bezpośrednio z działalnością inwestycyjną Subfunduszu w średniej Wartości Aktywów Netto Subfunduszu za rok 2014.”

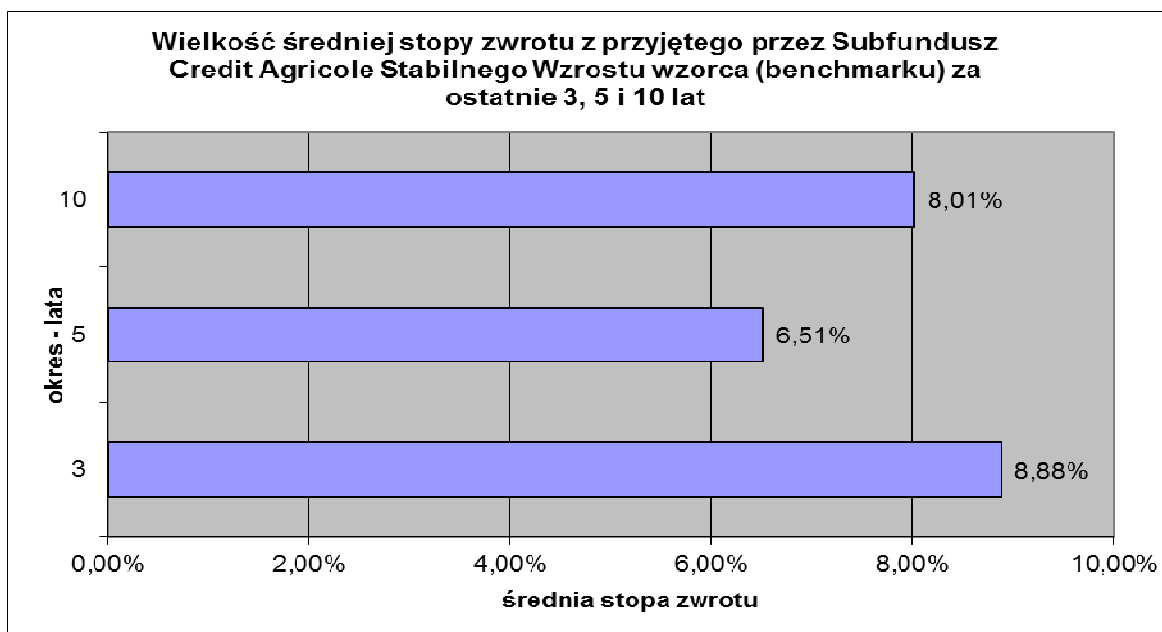
- 8. w rozdziale 3, skreśla się treść punktu 17.1.1 i zastępuje treścią w brzmieniu:**

„Na dzień 31 grudnia 2014 r. aktywa netto Subfunduszu wynosiły 397 769 759,08 zł.”

- 9. w Rozdziale 3, w punkcie 17.1.2 dotychczasowy wykres zastępuje się wykresem:**



10. w Rozdziale 3, w punkcie 17.1.4 dotychczasowy wykres zastępuje się wykresem:



W odniesieniu do subfunduszu Credit Agricole Lokacyjny

11. w Rozdziale 3, w punkcie 13.3.1, skreśla się pierwsze zdanie punktu i zastępuje go treścią:

„Aktywa Subfunduszu będą lokowane głównie w obligacje, inne dłużne papiery wartościowe oraz w instrumenty rynku pieniężnego.”

12. w rozdziale 3, w punkcie 16.3.2 skreśla się treść pierwszych dwóch akapitów i zastępuje je treścią w brzmieniu:

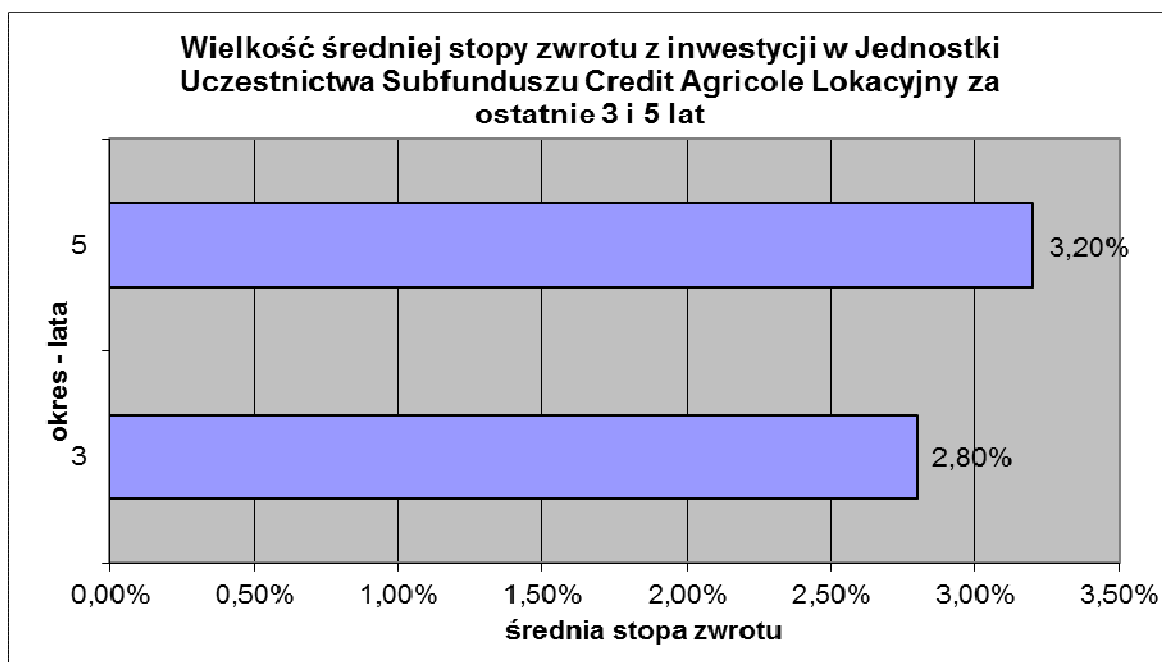
„Współczynnik Kosztów Całkowitych w 2014 roku wyniósł: 1,99%.

Wartość Wskaźnika Kosztów Całkowitych odzwierciedla udział kosztów niezwiązanych bezpośrednio z działalnością inwestycyjną Subfunduszu w średniej Wartości Aktywów Netto Subfunduszu za rok 2014.”

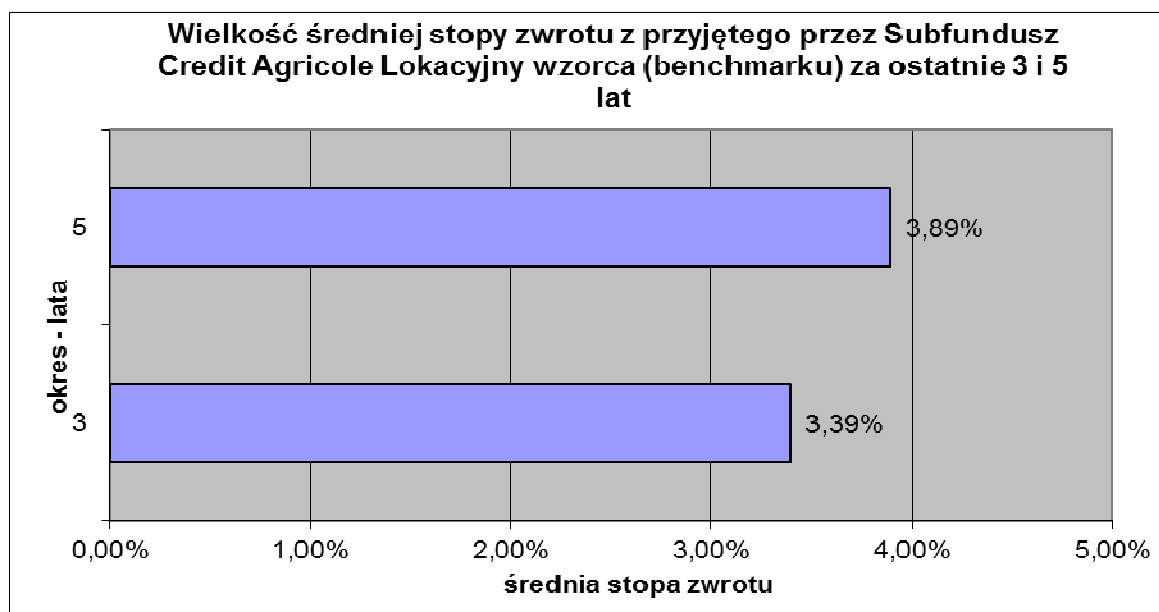
13. w rozdziale 3, skreśla się treść punktu 17.3.1 i zastępuje treścią w brzmieniu:

„Na dzień 31 grudnia 2014 r. aktywa netto Subfunduszu wynosiły 165 055 328,05 zł”

14. w Rozdziale 3, w punkcie 17.3.2 dotychczasowy wykres zastępuje się wykresem:



15. w Rozdziale 3, w punkcie 17.3.4 dotychczasowy wykres zastępuje się wykresem:



W odniesieniu do subfunduszu Credit Agricole Dynamiczny Polski

16. w rozdziale 3, w punkcie 16.4.2 skreśla się treść pierwszych dwóch akapitów i zastępuje je treścią w brzmieniu:

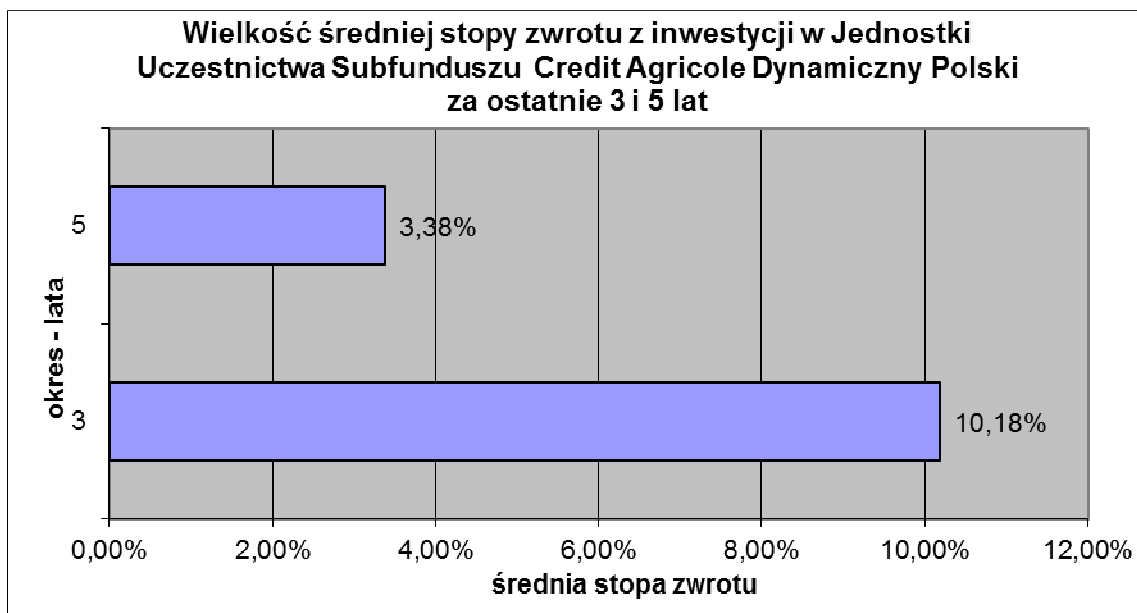
„Współczynnik Kosztów Całkowitych w 2014 roku wyniósł: 2,81%.

Wartość ww. Wskaźnika Kosztów Całkowitych odzwierciedla udział kosztów niezwiązanych bezpośrednio z działalnością inwestycyjną Subfunduszu w średniej Wartości Aktywów Netto Subfunduszu za rok 2014.”

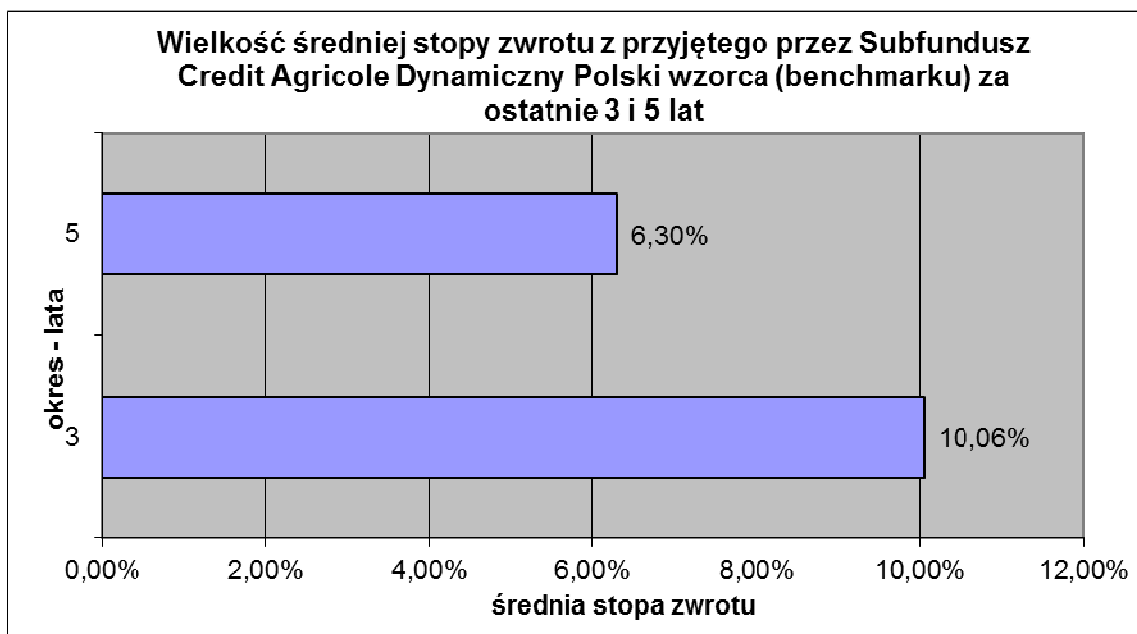
17. w rozdziale 3, skreśla się treść punktu 17.4.1 i zastępuje treścią w brzmieniu:

„Na dzień 31 grudnia 2014 r. aktywa netto Subfunduszu wynosiły 117 366 311,27 zł.”

18. w Rozdziale 3, w punkcie 17.4.2 dotychczasowy wykres zastępuje się wykresem:



19. w Rozdziale 3, w punkcie 17.4.4 dotychczasowy wykres zastępuje się wykresem:



W odniesieniu do subfunduszu Credit Agricole Akcyjny

20. w rozdziale 3, w punkcie 16.7.2 skreśla się treść pierwszych dwóch akapitów i zastępuje je treścią w brzmieniu:

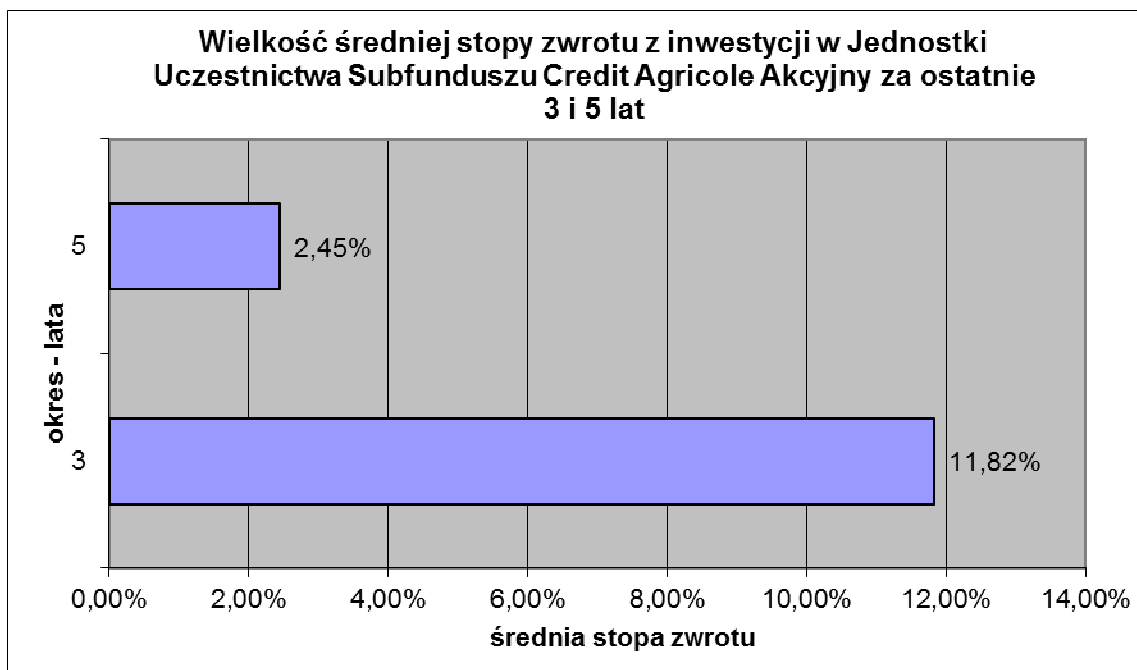
„Współczynnik Kosztów Całkowitych w 2014 roku wyniósł: 3,01%.

Wartość Wskaźnika Kosztów Całkowitych odzwierciedla udział kosztów niezwiązanych bezpośrednio z działalnością inwestycyjną Subfunduszu w średniej Wartości Aktywów Netto Subfunduszu za rok 2014.”

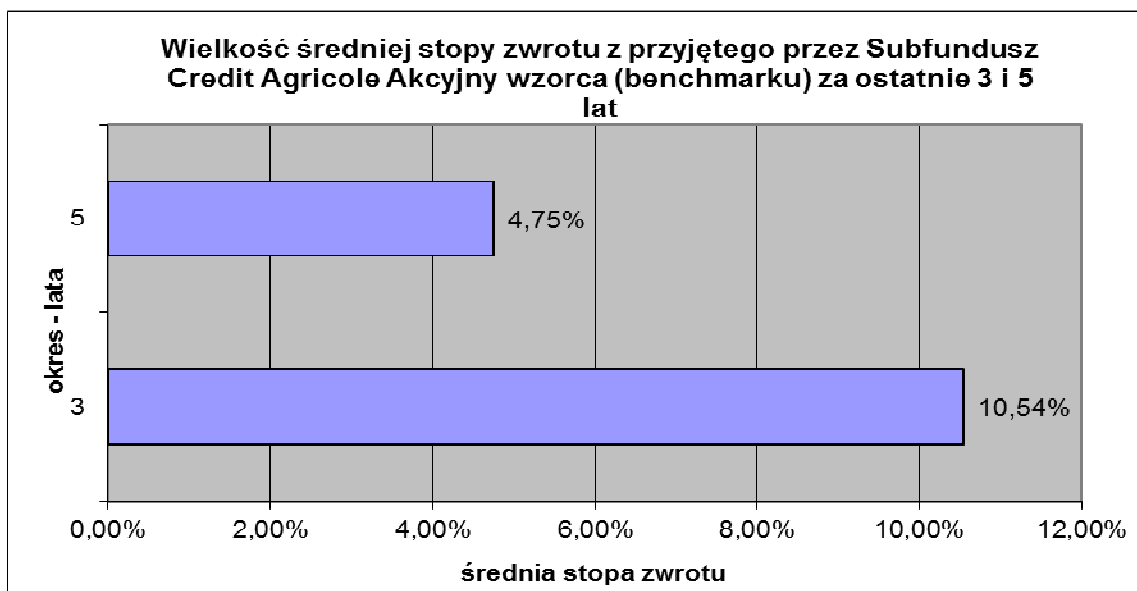
21. w rozdziale 3, skreśla się treść punktu 17.7.1 i zastępuje treścią w brzmieniu:

„Na dzień 31 grudnia 2014 r. aktywa netto Subfunduszu wynosiły 83 649 520,62 zł.”

22. w Rozdziale 3, w punkcie 17.7.2 dotychczasowy wykres zastępuje się wykresem:



23. w Rozdziale 3, w punkcie 17.7.4 dotychczasowy wykres zastępuje się wykresem:



W odniesieniu do subfunduszu Credit Agricole Akcji Nowej Europy

24. w rozdziale 3, w punkcie 16.8.2 skreśla się treść pierwszych dwóch akapitów i zastępuje je treścią w brzmieniu:

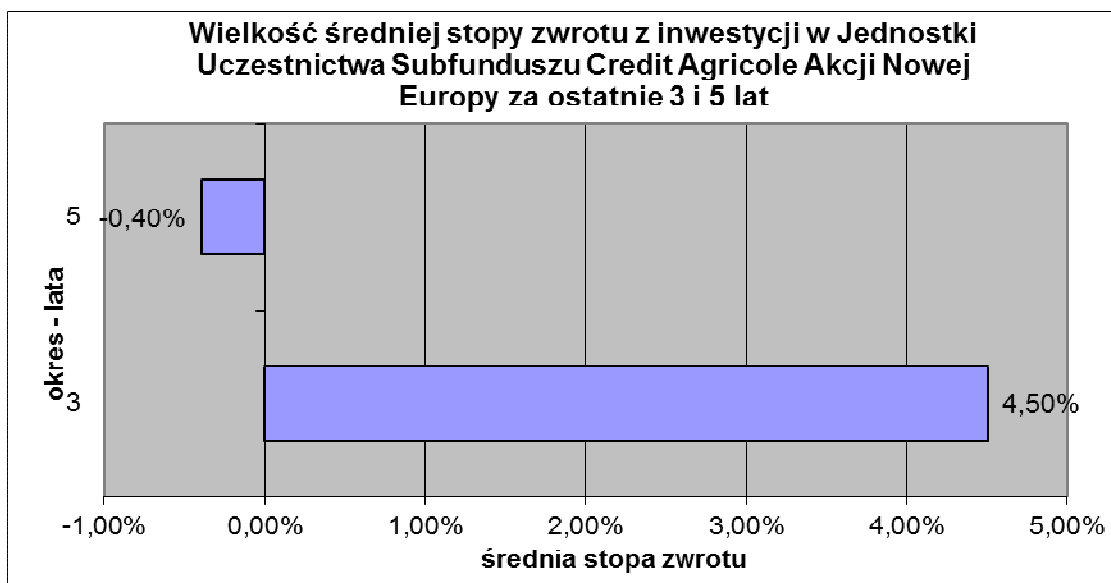
„Współczynnik Kosztów Całkowitych w 2014 roku wyniósł: 4,56%

Wartość Wskaźnika Kosztów Całkowitych odzwierciedla udział kosztów niezwiązanych bezpośrednio z działalnością inwestycyjną Subfunduszu w średniej Wartości Aktywów Netto Subfunduszu za rok 2014.”

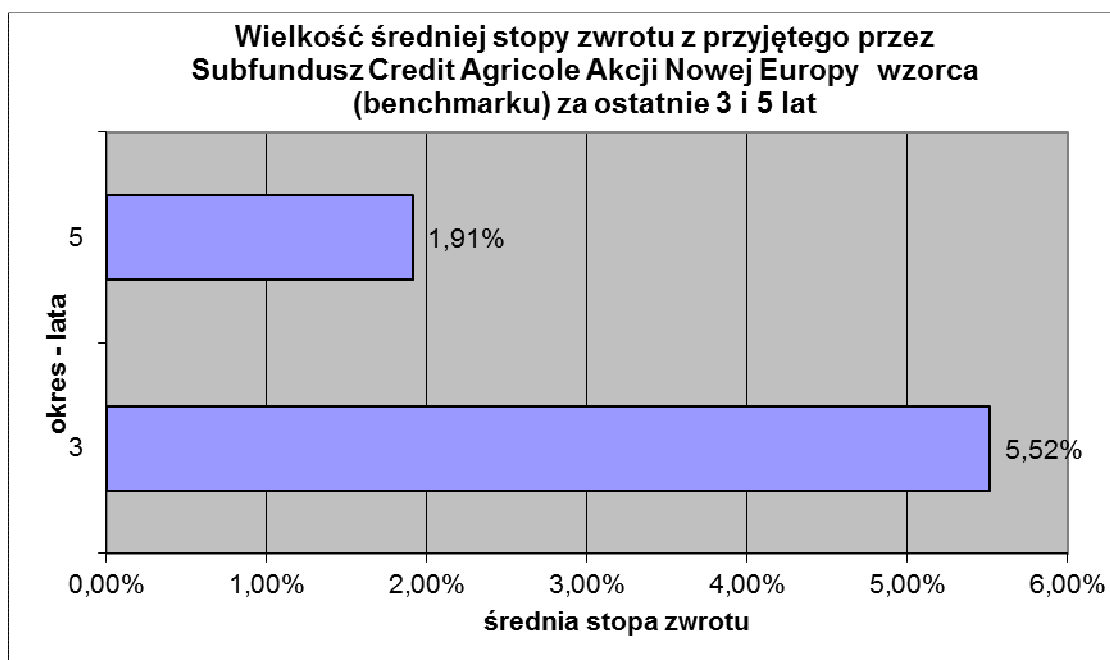
25. w rozdziale 3, skreśla się treść punktu 17.8.1 i zastępuje treścią w brzmieniu:

„Na dzień 31 grudnia 2014 r. aktywa netto Subfunduszu wynosiły 15 785 244,01 zł.”

26. w Rozdziale 3, w punkcie 17.8.2 dotychczasowy wykres zastępuje się wykresem



27. w Rozdziale 3, w punkcie 17.8.4 dotychczasowy wykres zastępuje się wykresem:



Pozostałe zapisy Prospektu Informacyjnego Funduszu pozostają bez zmian.

Tekst jednolity Prospektu Informacyjnego Funduszu, uwzględniający powyższe zmiany, został zamieszczony na stronie internetowej www.credit-agricole.pl.